

ด่วนที่สุด

ที่ มท ๐๘๑๙.๓/ว ๑๓๙๖



กรมส่งเสริมการปกครองท้องถิ่น
ถนนนครราชสีมา เขตดุสิต กทม. ๑๐๓๐๐

๖๗ มีนาคม ๒๕๖๗

เรื่อง ขอส่งแผนการจัดสรรวัคซีน และแนวทางการดำเนินงานให้บริการวัคซีนป้องกันโรคไข้หวัดใหญ่ตามฤดูกาล ปี ๒๕๖๗ สำหรับบุคลากรทางการแพทย์และสาธารณสุข ในหน่วยบริการที่ให้บริการวัคซีน

เรียน ผู้ว่าราชการจังหวัด ทุกจังหวัด

สิ่งที่ส่งมาด้วย สำเนาหนังสือกระทรวงสาธารณสุข ด่วนที่สุด ที่ สธ ๐๔๑๐.๑๑/ว ๒๔๙ ลงวันที่ ๑๘ มีนาคม ๒๕๖๗

จำนวน ๑ ชุด

ด้วยกระทรวงสาธารณสุขแจ้งว่า กรมควบคุมโรค ร่วมกับสำนักงานหลักประกันสุขภาพแห่งชาติ ได้ร่วมดำเนินงานวางแผนการให้บริการวัคซีนป้องกันโรคไข้หวัดใหญ่ตามฤดูกาลปี ๒๕๖๗ โดยมีการให้บริการวัคซีนป้องกันโรคไข้หวัดใหญ่แก่บุคลากรทางการแพทย์และสาธารณสุข ประชาชนกลุ่มเสี่ยง และกลุ่มเสี่ยงในเรือนจำ ในช่วงเดือนพฤษภาคม ถึงเดือนสิงหาคมของทุกปี เพื่อลดการป่วย การตาย เนื่องจากภาวะแทรกซ้อนของโรคไข้หวัดใหญ่ และลดการแพร่กระจายโรคไข้หวัดใหญ่ไปในวงกว้าง ซึ่งอาจทำให้เกิดการระบาดใหญ่ของโรคไข้หวัดใหญ่ จึงขอส่งแผนการจัดสรรวัคซีน และแนวทางการดำเนินงานให้บริการวัคซีนป้องกันโรคไข้หวัดใหญ่ตามฤดูกาล ปี ๒๕๖๗ สำหรับบุคลากรทางการแพทย์และสาธารณสุขในหน่วยบริการที่ให้บริการวัคซีน เพื่อใช้ในการสื่อสารกับหน่วยบริการในพื้นที่ และเป็นแนวทางให้บุคลากรทางการแพทย์และสาธารณสุข ได้ปฏิบัติงานในการจัดระบบบริการ กำหนดประชากรกลุ่มเป้าหมายอย่างมีประสิทธิภาพ และเกิดประสิทธิผลสูงสุด และขอความร่วมมือรายงานผลการให้บริการวัคซีน ดังนี้

๑. บุคลากรทางการแพทย์และสาธารณสุข และเจ้าหน้าที่ในเรือนจำ ผ่านระบบรายงานการให้บริการวัคซีนป้องกันโรคไข้หวัดใหญ่ (DCC FLU) ของกองโรคติดต่อทั่วไป กรมควบคุมโรค ทุกวันที่ ๑ ของทุกเดือน โดยให้เริ่มรายงานผลในเดือนกรกฎาคม - ตุลาคม ๒๕๖๗

๒. ประชาชนกลุ่มเสี่ยง และผู้ต้องขังในเรือนจำ ลงข้อมูลในโปรแกรมของโรงพยาบาล (HIS) และส่งข้อมูลไปยังฐานข้อมูลกระทรวงสาธารณสุข (Financial Data Hub)

กรมส่งเสริมการปกครองท้องถิ่น ขอความร่วมมือจังหวัดแจ้งองค์กรปกครองส่วนท้องถิ่น ที่มีหน่วยบริการสาธารณสุขในสังกัด ได้รับทราบแผนการจัดสรรวัคซีน และแนวทางการดำเนินงานให้บริการวัคซีนป้องกันโรคไข้หวัดใหญ่ตามฤดูกาลปี ๒๕๖๗ สำหรับบุคลากรทางการแพทย์และสาธารณสุขในหน่วยบริการที่ให้บริการวัคซีน และขอความร่วมมือรายงานผลการให้บริการวัคซีนตามที่กำหนด ทั้งนี้ สามารถดาวน์โหลดสิ่งที่ส่งมาด้วยได้ที่เว็บไซต์ <https://me-qr.com/h0RDehH0> หรือ QR Code ท้ายหนังสือฉบับนี้

จึงเรียนมาเพื่อโปรดพิจารณา

ขอแสดงความนับถือ

(นายศิริพันธ์ ศรีกงพลี)

รองอธิบดี ปฏิบัติราชการแทน
อธิบดีกรมส่งเสริมการปกครองท้องถิ่น



กองสาธารณสุขท้องถิ่น กลุ่มงานป้องกันโรค

โทรศัพท์ ๐ ๒๒๔๑ ๙๐๐๐ ต่อ ๕๔๐๗/๐๘ ๑๑๗๔ ๓๗๓๘

ไปรษณีย์อิเล็กทรอนิกส์ saraban@dla.go.th

ผู้ประสานงาน นางสาวรัตนภรณ์ สองแก้ว

นายอนุวัฒน์ สระแก้ว

ด่วนที่สุด

ที่ สธ ๐๔๓๐.๑๑/ว ๒๕๖๗



กระทรวงสาธารณสุข

ถนนติวานนท์ จังหวัดนนทบุรี ๑๑๐๐๐

๑๘ มีนาคม ๒๕๖๗

เรื่อง ขอส่งแผนการจัดสรรวัคซีน และแนวทางการดำเนินงานให้บริการวัคซีนป้องกันโรคไข้หวัดใหญ่ตามฤดูกาลปี ๒๕๖๗ สำหรับบุคลากรทางการแพทย์และสาธารณสุข ในหน่วยบริการที่ให้บริการวัคซีน

เรียน อธิบดีกรมส่งเสริมการปกครองท้องถิ่น

ตามที่กระทรวงสาธารณสุข โดยกรมควบคุมโรค ร่วมกับสำนักงานหลักประกันสุขภาพแห่งชาติ ได้ร่วมดำเนินงานวางแผนการให้บริการวัคซีนป้องกันโรคไข้หวัดใหญ่ตามฤดูกาลปี ๒๕๖๗ โดยมีให้บริการวัคซีนป้องกันโรคไข้หวัดใหญ่แก่บุคลากรทางการแพทย์และสาธารณสุข ประชาชนกลุ่มเสี่ยง และกลุ่มเสี่ยงในเรือนจำ ในช่วงเดือนพฤษภาคม ถึงเดือนสิงหาคมของทุกปี เพื่อลดการป่วย การตายเนื่องจากภาวะแทรกซ้อนของโรคไข้หวัดใหญ่ และลดการแพร่กระจายโรคไข้หวัดใหญ่ไปในวงกว้าง ซึ่งอาจทำให้เกิดการระบาดใหญ่ของโรคไข้หวัดใหญ่ นั้น

กระทรวงสาธารณสุข พิจารณาแล้ว จึงขอส่งแผนการจัดสรรวัคซีน และแนวทางการดำเนินงานให้บริการวัคซีนป้องกันโรคไข้หวัดใหญ่ตามฤดูกาลปี ๒๕๖๗ สำหรับบุคลากรทางการแพทย์และสาธารณสุข ในหน่วยบริการที่ให้บริการวัคซีน เพื่อใช้ในการสื่อสารกับหน่วยบริการในพื้นที่ และเป็นแนวทางให้บุคลากรทางการแพทย์และสาธารณสุข ได้ปฏิบัติงานในการจัดระบบบริการ กำหนดประชากรกลุ่มเป้าหมาย อย่างมีประสิทธิภาพ และเกิดประสิทธิผลสูงสุด และขอความร่วมมือรายงานผลการให้บริการวัคซีน ดังนี้

๑. บุคลากรทางการแพทย์และสาธารณสุข และเจ้าหน้าที่ในเรือนจำ ผ่านระบบรายงานการให้บริการวัคซีนป้องกันโรคไข้หวัดใหญ่ (DDC FLU) ของกองโรคติดต่อทั่วไป กรมควบคุมโรค ทุกวันที่ ๑ ของทุกเดือนโดยให้เริ่มรายงานผลในเดือนกรกฎาคม - ตุลาคม ๒๕๖๗

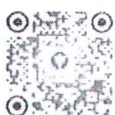
๒. ประชาชนกลุ่มเสี่ยง และผู้ต้องขังในเรือนจำ ลงข้อมูลในโปรแกรมของโรงพยาบาล (HIS) และส่งข้อมูลไปยังฐานข้อมูลกระทรวงสาธารณสุข (Financial Data Hub) สามารถดาวน์โหลดเอกสารตาม QR Code ที่ปรากฏท้ายหนังสือนี้

จึงเรียนมาเพื่อโปรดทราบ และดำเนินการในส่วนที่เกี่ยวข้องต่อไปด้วย จะเป็นพระคุณ

ขอแสดงความนับถือ

(นายพงศธร พอกเพิ่มดี)
รองปลัดกระทรวงสาธารณสุข
หัวหน้ากลุ่มภารกิจด้านพัฒนาการสาธารณสุข
ปฏิบัติราชการแทนปลัดกระทรวงสาธารณสุข

กรมควบคุมโรค
กองโรคติดต่อทั่วไป
โทร. ๐ ๒๕๕๖ ๓๓๕๓
โทรสาร ๐ ๒๕๕๓ ๘๔๓๖



สำเนาส่ง
ผู้อำนวยการโรงพยาบาลเมืองพัทยา
ผู้อำนวยการโรงพยาบาลเทศบาลนครนครศรีธรรมราช
ผู้อำนวยการโรงพยาบาลองค์การบริหารส่วนจังหวัดภูเก็ต

กรมส่งเสริมการปกครองท้องถิ่น
เลขรับ 13570
วันที่ 21 มี.ค. 2567
เวลา.....

เลขที่ 8๗
วันที่ 21 มี.ค. 2567
เวลา.....น.

เอกสารประกอบด้วย

๑. แผนการจัดสรรวัคซีนฯ
๒. คู่มือแนวทางการดำเนินงานป้องกันโรคไข้หวัดใหญ่ตามฤดูกาลปี ๒๕๖๗ สำหรับบุคลากรทางการแพทย์และสาธารณสุข ในหน่วยบริการที่ให้บริการวัคซีน



แผนจัดสรรวัคซีนป้องกันโรคไข้หวัดใหญ่ตามฤดูกาล ปี 2567 สำหรับบุคลากรทางการแพทย์

244,470 โดส

| ลำดับ | เขต | จังหวัด | ยอดจัดสรรปี 2566 (โดส) | สถานที่จัดส่งวัคซีน |
|-------|-----|------------|------------------------|------------------------------|
| 1 | 1 | เชียงใหม่ | 4,610 | รพ.เชียงใหม่ประชานุเคราะห์ |
| 2 | 1 | เชียงใหม่ | 7,470 | รพ.นครพิงค์ |
| 3 | 1 | น่าน | 2,460 | รพ.น่าน |
| 4 | 1 | พะเยา | 2,210 | รพ.พะเยา |
| 5 | 1 | แพร่ | 1,470 | รพ.แพร่ |
| 6 | 1 | แม่ฮ่องสอน | 1,120 | รพ.ศรีสังวาลย์ |
| 7 | 1 | ลำปาง | 3,030 | รพ.ลำปาง |
| 8 | 1 | ลำพูน | 1,810 | รพ.ลำพูน |
| 9 | 2 | พิษณุโลก | 3,800 | รพ.พุทธชินราช |
| 10 | 2 | สุโขทัย | 2,380 | รพ.สุโขทัย |
| 11 | 2 | ตาก | 2,380 | รพ.สมเด็จพระเจ้าตากสินมหาราช |
| 12 | 2 | เพชรบูรณ์ | 2,690 | รพ.เพชรบูรณ์ |
| 13 | 2 | อุดรดิตถ์ | 2,000 | รพ.อุดรดิตถ์ |
| 14 | 3 | นครสวรรค์ | 3,440 | รพ.สวรรค์ประชารักษ์ |
| 15 | 3 | พิจิตร | 2,020 | รพ.พิจิตร |
| 16 | 3 | กำแพงเพชร | 1,890 | รพ.กำแพงเพชร |

แผนจัดสรรวัคซีนป้องกันโรคไข้หวัดใหญ่ตามฤดูกาล ปี 2567 สำหรับบุคลากรทางการแพทย์

244,470 โดส

| ลำดับ | เขต | จังหวัด | ยอดจัดสรรปี 2566 (โดส) | สถานที่จัดส่งวัคซีน |
|-------|-----|-----------------|------------------------|--------------------------------|
| 17 | 3 | ชัยนาท | 1,310 | รพ.ชัยนาทเรนทร |
| 18 | 3 | อุทัยธานี | 1,670 | รพ.อุทัยธานี |
| 19 | 4 | สระบุรี | 3,220 | รพ.สระบุรี |
| 20 | 4 | สิงห์บุรี | 940 | โรงพยาบาลอินทร์บุรี |
| 21 | 4 | ลพบุรี | 3,200 | รพ.สมเด็จพระนารายณ์มหาราช |
| 22 | 4 | พระนครศรีอยุธยา | 2,460 | รพ.พระนครศรีอยุธยา |
| 23 | 4 | ปทุมธานี | 4,080 | รพ.ปทุมธานี |
| 24 | 4 | นนทบุรี | 3,970 | ศูนย์บริการการแพทย์นนทบุรี |
| 25 | 4 | อ่างทอง | 1,420 | รพ.อ่างทอง |
| 26 | 4 | นครนายก | 1,690 | รพ.นครนายก |
| 27 | 5 | เพชรบุรี | 1,330 | รพ.พระจอมเกล้า |
| 28 | 5 | ประจวบคีรีขันธ์ | 2,110 | รพ.ประจวบคีรีขันธ์ |
| 29 | 5 | นครปฐม | 2,630 | รพ.นครปฐม |
| 30 | 5 | สุพรรณบุรี | 2,680 | รพ.เจ้าพระยามหิธร |
| 31 | 5 | กาญจนบุรี | 2,260 | รพ.พหลพลพยุหเสนา |
| 32 | 5 | สมุทรสงคราม | 940 | รพ.สมเด็จพระพุทธเลิศหล้านภาลัย |

แผนจัดสรรวัคซีนป้องกันโรคไข้หวัดใหญ่ตามฤดูกาล ปี 2567 สำหรับบุคลากรทางการแพทย์

244,470 โดส

| ลำดับ | เขต | จังหวัด | ยอดจัดสรรปี 2566 (โดส) | สถานที่จัดส่งวัคซีน |
|-------|-----|-------------|------------------------|---------------------------------------|
| 33 | 5 | ราชบุรี | 2,460 | รพ.ราชบุรี |
| 34 | 5 | สมุทรสาคร | 1,960 | รพ.สมุทรสาคร |
| 35 | 6 | ตราด | 930 | สำนักงานสาธารณสุขจังหวัดตราด |
| 36 | 6 | จันทบุรี | 1,980 | รพ.พระปกเกล้า |
| 37 | 6 | ระยอง | 2,640 | รพ.ระยอง |
| 38 | 6 | ปราจีนบุรี | 1,580 | รพ.เจ้าพระยาอภัยภูเบศร |
| 39 | 6 | ชลบุรี | 6,510 | สำนักงานสาธารณสุขจังหวัดชลบุรี |
| 40 | 6 | ฉะเชิงเทรา | 2,320 | รพ.พุทธโสธร |
| 41 | 6 | สมุทรปราการ | 2,910 | สำนักงานสาธารณสุขจังหวัดสมุทรปราการ |
| 42 | 6 | สระแก้ว | 1,230 | รพ.สมเด็จพระยุพราชสระแก้ว |
| 43 | 7 | ขอนแก่น | 7,100 | สำนักงานป้องกันควบคุมโรคที่ 7 ขอนแก่น |
| 44 | 7 | มหาสารคาม | 3,170 | รพ.มหาสารคาม |
| 45 | 7 | ร้อยเอ็ด | 3,600 | รพ.ร้อยเอ็ด |
| 46 | 7 | กาฬสินธุ์ | 3,370 | รพ.กาฬสินธุ์ |
| 47 | 8 | หนองคาย | 1,540 | รพ.หนองคาย |
| 48 | 8 | หนองบัวลำภู | 1,210 | รพ.หนองบัวลำภู |

แผนจัดสรรวัคซีนป้องกันโรคไขหวัดใหญ่ตามฤดูกาล ปี 2567 สำหรับบุคลากรทางการแพทย์
244,470 โดส

| ลำดับ | เขต | จังหวัด | ยอดจัดสรรปี 2566 (โดส) | สถานที่จัดส่งวัคซีน |
|-------|-----|-------------|------------------------|------------------------------------|
| 49 | 8 | เลย | 2,050 | รพ.เลย |
| 50 | 8 | นครพนม | 2,280 | รพ.นครพนม |
| 51 | 8 | บึงกาฬ | 1,280 | รพ.บึงกาฬ |
| 52 | 8 | อุดรธานี | 4,810 | รพ.อุดรธานี |
| 53 | 8 | สกลนคร | 4,420 | รพ.สกลนคร |
| 54 | 9 | บุรีรัมย์ | 4,520 | รพ.บุรีรัมย์ |
| 55 | 9 | สุรินทร์ | 4,010 | รพ.สุรินทร์ |
| 56 | 9 | นครราชสีมา | 8,330 | สำนักงานสาธารณสุขจังหวัดนครราชสีมา |
| 57 | 9 | ชัยภูมิ | 2,800 | รพ.ชัยภูมิ |
| 58 | 10 | อุบลราชธานี | 6,690 | รพ.สรรพสิทธิประสงค์ |
| 59 | 10 | มุกดาหาร | 1,040 | รพ.มุกดาหาร |
| 60 | 10 | ยโสธร | 1,790 | รพ.ยโสธร |
| 61 | 10 | ศรีสะเกษ | 4,750 | รพ.ศรีสะเกษ |
| 62 | 10 | อำนาจเจริญ | 1,510 | รพ.อำนาจเจริญ |
| 63 | 11 | ภูเก็ต | 2,190 | รพ.วชิระภูเก็ต |
| 64 | 11 | พังงา | 1,330 | รพ.พังงา |

แผนจัดสรรวัคซีนป้องกันโรคไข้หวัดใหญ่ตามฤดูกาล ปี 2567 สำหรับบุคลากรทางการแพทย์
244,470 โดส

| ลำดับ | เขต | จังหวัด | ยอดจัดสรรปี 2566 (โดส) | สถานที่จัดส่งวัคซีน |
|-------|-----|--|------------------------|---------------------------|
| 65 | 11 | นครศรีธรรมราช | 5,820 | รพ.มหาสารคามนครศรีธรรมราช |
| 66 | 11 | สุราษฎร์ธานี | 4,800 | รพ.สุราษฎร์ธานี |
| 67 | 11 | ชุมพร | 1,810 | รพ.ชุมพรเขตรอุดมศักดิ์ |
| 68 | 11 | กระบี่ | 1,790 | รพ.กระบี่ |
| 69 | 11 | ระนอง | 810 | รพ.ระนอง |
| 70 | 12 | พัทลุง | 2,030 | รพ.พัทลุง |
| 71 | 12 | นราธิวาส | 2,850 | รพ.นราธิวาสราชนครินทร์ |
| 72 | 12 | ยะลา | 1,820 | รพ.ยะลา |
| 73 | 12 | สงขลา | 5,990 | รพ.สงขลา |
| 74 | 12 | ตรัง | 2,140 | รพ.ตรัง |
| 75 | 12 | สตูล | 1,330 | รพ.สตูล |
| 76 | 12 | ปัตตานี | 2,530 | รพ.ปัตตานี |
| 77 | 13 | กรุงเทพมหานคร | 31,750 | สำนักอนามัย กรุงเทพมหานคร |
| | 13 | สถาบันราชานุกูล | 70 | |
| | 13 | โรงพยาบาลเลิดสิน | 670 | |
| | 13 | สถาบันสุขภาพจิตเด็กและวัยรุ่นราชนครินทร์ | 60 | |

แผนจัดสรรวัคซีนป้องกันโรคไข้หวัดใหญ่ตามฤดูกาล ปี 2567 สำหรับบุคลากรทางการแพทย์
244,470 โดส

| ลำดับ | เขต | จังหวัด | ยอดจัดสรรปี 2566 (โดส) | สถานที่จัดส่งวัคซีน |
|-------|-----|---|------------------------|---------------------|
| | 13 | โรงพยาบาลราชวิถี | 2,780 | |
| | 13 | โรงพยาบาลกลาง | 1,120 | |
| | 13 | โรงพยาบาลตากสิน | 1,000 | |
| | 13 | โรงพยาบาลเจริญกรุงประชารักษ์ | 840 | |
| | 13 | โรงพยาบาลหลวงพ่อทวีศักดิ์ ชุตินฺธโร อุทิศ | 220 | |
| | 13 | โรงพยาบาลเวทธารุณย์ศรี (หนองจอก) | 260 | |
| | 13 | โรงพยาบาลลาดกระบังกรุงเทพมหานคร | 140 | |
| | 13 | โรงพยาบาลราชพิพัฒน์ | 360 | |
| | 13 | โรงพยาบาลสิรินธร | 470 | |
| | 13 | โรงพยาบาลผู้สูงอายุบางขุนเทียน | 170 | |
| | 13 | โรงพยาบาลคลองสามวา | 40 | |
| | 13 | โรงพยาบาลบางนากรุงเทพมหานคร | 40 | |
| | 13 | สำนักอนามัย กทม. (ศูนย์บริการสาธารณสุข) | 4,450 | |
| | 13 | โรงพยาบาลภูมิพลอดุลยเดช | 1,160 | |
| | 13 | โรงพยาบาลวชิรพยาบาล คณะแพทยศาสตร์วชิรพยาบาล | 1,160 | |
| | 13 | สถาบันสุขภาพเด็กแห่งชาติมหาราชนิ | 670 | |

แผนจัดสรรวัคซีนป้องกันโรคไข้หวัดใหญ่ตามฤดูกาล ปี 2567 สำหรับบุคลากรทางการแพทย์

244,470 โดส

| ลำดับ | เขต | จังหวัด | ยอดจัดสรรปี 2566 (โดส) | สถานที่จัดส่งวัคซีน |
|-------|-----|---|------------------------|---------------------|
| | 13 | โรงพยาบาลสงฆ์ | 350 | |
| | 13 | โรงพยาบาลพระมงกุฎเกล้า | 1,650 | |
| | 13 | โรงพยาบาลศิริราช | 2,780 | |
| | 13 | โรงพยาบาลเวชศาสตร์เขตร้อน ม.มหิดล | 230 | |
| | 13 | กองเวชศาสตร์ป้องกัน กรมแพทยทหารอากาศ | 90 | |
| | 13 | สถาบันสุขภาพสัตว์แห่งชาติ เกษตรกลาง | 120 | |
| | 13 | คณะแพทยศาสตร์ โรงพยาบาลรามาธิบดี ม.มหิดล | 2,780 | |
| | 13 | โรงพยาบาลคูรุ | 30 | |
| | 13 | โรงพยาบาลจุฬารามณ์ | 670 | |
| | 13 | โรงพยาบาลยาสูบ | 120 | |
| | 13 | โรงพยาบาลพรัตนราชธานี | 890 | |
| | 13 | สถาบันประสาทวิทยา | 470 | |
| | 13 | สถาบันมะเร็งแห่งชาติ | 470 | |
| | 13 | สถาบันโรคผิวหนัง | 180 | |
| | 13 | สถาบันจิตเวชศาสตร์สมเด็จพระเจ้าพี่นางเธอฯ | 290 | |
| | 13 | สถาบันกัลยาณ์ราชนครินทร์ | 140 | |

แผนจัดสรรวัคซีนป้องกันโรคไขหวัดใหญ่ตามฤดูกาล ปี 2567 สำหรับบุคลากรทางการแพทย์

244,470 โดส

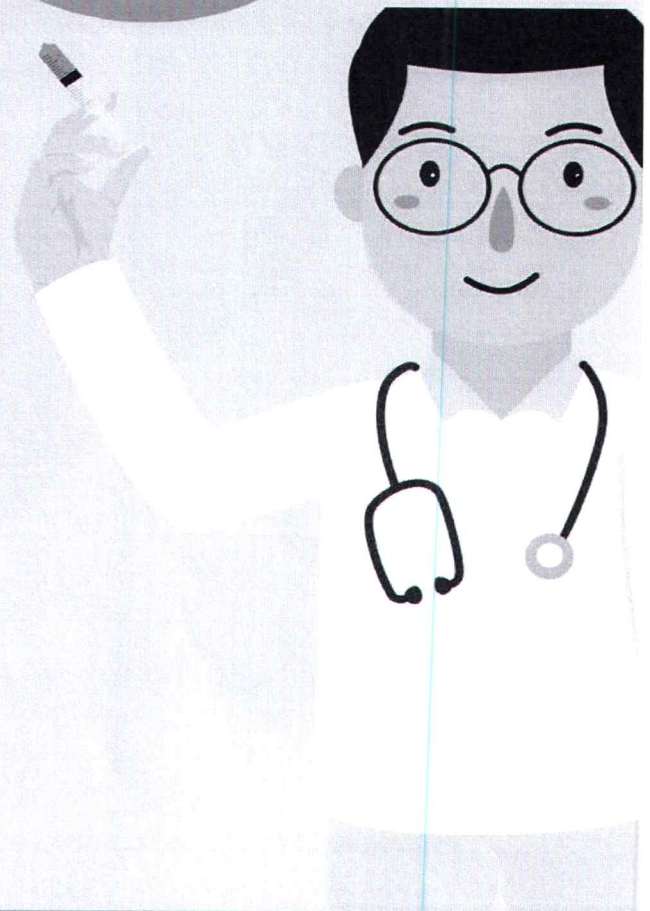
| ลำดับ | เขต | จังหวัด | ยอดจัดสรรปี 2566 (โดส) | สถานที่จัดส่งวัคซีน |
|------------|-----|--------------------------------|------------------------|---------------------|
| | 13 | โรงพยาบาลทหารผ่านศึก | 290 | |
| | 13 | โรงพยาบาลสมเด็จพระปิยะบุณย์ | 470 | |
| | 13 | โรงพยาบาลทหารเรือกรุงเทพ | 120 | |
| | 13 | โรงพยาบาลจุฬาลงกรณ์สภากาชาดไทย | 2,780 | |
| | 13 | โรงพยาบาลตำรวจ | 1,150 | |
| รวม | | | 244,470 | |



กรมควบคุมโรค
Department of Disease Control



แนวทางการดำเนินงานให้บริการ วัคซีนป้องกันโรคไข้หวัดใหญ่ตามฤดูกาล ปี 2567



สำหรับบุคลากรทางการแพทย์และสาธารณสุข
ในหน่วยบริการที่ให้บริการวัคซีน

คำนำ

ตามที่กรมควบคุมโรค ร่วมกับสำนักงานหลักประกันสุขภาพแห่งชาติ ได้จัดให้มีการดำเนินงาน ให้บริการวัคซีนป้องกันโรคไข้หวัดใหญ่ตามฤดูกาล ปี 2567 โดยมีการให้วัคซีนป้องกันโรคไข้หวัดใหญ่ แก่บุคลากรทางการแพทย์และสาธารณสุข ประชาชนกลุ่มเสี่ยง และกลุ่มเสี่ยงในเรือนจำ เพื่อลดการป่วย /การตาย เนื่องจากภาวะแทรกซ้อนของโรคไข้หวัดใหญ่ และลดการแพร่กระจายโรคไข้หวัดใหญ่ผ่านบุคลากรทางการแพทย์ ซึ่งอาจทำให้เกิดการระบาดใหญ่ของโรคไข้หวัดใหญ่ ดังนั้นการให้วัคซีนป้องกันโรคไข้หวัดใหญ่ ในพื้นที่จึงเป็นการลดภาระโรคที่จะเกิดขึ้น ทั้งนี้การฉีดวัคซีนป้องกันโรคไข้หวัดใหญ่ในช่วงการระบาดของ โรคโควิด 19 นอกจากจะช่วยลดความรุนแรงของการการป่วยและการเสียชีวิตจากโรคแทรกซ้อนของ โรคไข้หวัดใหญ่แล้ว ยังช่วยลดความเสี่ยงต่อการเสียชีวิตที่เพิ่มขึ้นจากการติดเชื้อของทั้ง 2 โรค และลดอัตราการนอนโรงพยาบาลของผู้ป่วยโรคโควิด 19 และยังเป็น การป้องกันและรักษากำลังบุคลากรในการดูแลผู้ป่วย อีกทั้งการให้วัคซีนป้องกันโรคไข้หวัดใหญ่แก่เจ้าหน้าที่ผู้ปฏิบัติงาน และผู้ต้องขังในเรือนจำ จะช่วยลดการป่วย ที่รุนแรงหรือเสียชีวิต และเพื่อสนับสนุนการดำเนินงานในโครงการราชทัณฑ์ปันสุข ทำความ ดี เพื่อชาติ ศาสน์ กษัตริย์ ตามพระราชโองการ พระบาทสมเด็จพระปรเมนทรรามาธิบดีศรีสินทรมหาวชิราวงกรณ พระวชิรเกล้า เจ้าอยู่หัว ซึ่งดำเนินการ เพื่อส่งเสริมสุขภาพผู้ต้องขัง ให้มีสุขภาพสมบูรณ์ ทั้งกายและใจ เมื่อพ้นโทษออกมาสู่ สังคมภายนอกจะมีคุณภาพชีวิตที่ดีขึ้น นั้น

กรมควบคุมโรค จึงได้จัดทำแนวทางการดำเนินงานให้บริการวัคซีนป้องกันโรคไข้หวัดใหญ่ ปี 2567 ประกอบด้วย การให้บริการวัคซีนป้องกันโรคไข้หวัดใหญ่ตามฤดูกาลในบุคลากรทางการแพทย์และ สาธารณสุข ประชาชนกลุ่มเสี่ยง และกลุ่มเสี่ยงในเรือนจำ เพื่อใช้ในการสื่อสารกับหน่วยบริการในพื้นที่ และเป็นแนวทางให้บุคลากรทางการแพทย์และสาธารณสุขได้ปฏิบัติงานในการจัดระบบบริการ กำหนด ประชากรกลุ่มเป้าหมาย อย่างมีประสิทธิภาพและเกิดประสิทธิผลสูงสุดต่อไป

กุมภาพันธ์ 2567

กองโรคติดต่อทั่วไป กรมควบคุมโรค

สารบัญ

| | |
|---|------|
| แนวทางการดำเนินงานให้บริการวัคซีนป้องกันโรคไข้หวัดใหญ่ตามฤดูกาล ปี 2567 ที่มาและความสำคัญ | หน้า |
| 1. วัตถุประสงค์ | 5 |
| 2. ประชากรกลุ่มเป้าหมาย | 5 |
| 3. กำหนดช่วงเวลาการรณรงค์ | 6 |
| 4. เป้าหมายการดำเนินงาน | 6 |
| 5. การดำเนินงานให้บริการวัคซีนป้องกันโรคไข้หวัดใหญ่ตามฤดูกาลปี 2567 | 6 |
| 5.1 การเตรียมการก่อนรณรงค์ให้วัคซีน | 6 |
| 5.2 การปฏิบัติงานในวันรณรงค์ | 9 |
| 5.3 การปฏิบัติงานหลังรณรงค์ | 12 |
| ภาคผนวก | 14 |
| ภาคผนวกที่ 1 ข้อคำถามในการให้วัคซีนป้องกันโรคไข้หวัดใหญ่ตามฤดูกาล | 15 |
| ภาคผนวกที่ 2 เอกสารและแบบฟอร์มการดำเนินงานให้บริการวัคซีนป้องกันโรคไข้หวัดใหญ่ ตามฤดูกาล ปี 2567 | 19 |
| ภาคผนวกที่ 3 รายชื่อและเบอร์ติดต่อประสานการดำเนินงานให้บริการวัคซีนป้องกันโรคไข้หวัดใหญ่ | 26 |
| ภาคผนวกที่ 4 เอกสารแนวทางการดำเนินงานให้บริการวัคซีนป้องกันโรคไข้หวัดใหญ่ ตามฤดูกาลปี 2567 | 28 |

ที่มาและความสำคัญ

ไวรัสไข้หวัดใหญ่เป็นสาเหตุที่สำคัญของการติดเชื้อระบบทางเดินหายใจแบบเฉียบพลัน พบได้บ่อยในประชากรทุกกลุ่มอายุ อาการแสดงมีตั้งแต่อาการไข้ น้ำมูกไหลจนถึงภาวะแทรกซ้อนที่รุนแรง เช่น ปอดบวม สมองอักเสบ กล้ามเนื้อหัวใจอักเสบ ตับอักเสบ ฯลฯ พบอัตราป่วยประมาณร้อยละ 10 - 20 ของประชากร กลุ่มหญิงตั้งครรภ์ เด็กเล็ก ผู้สูงอายุ ผู้มีโรคเรื้อรัง และผู้ที่เป็นโรคอ้วน มีความเสี่ยงต่อการเจ็บป่วย และเกิดภาวะแทรกซ้อนที่รุนแรง ซึ่งหากไม่สามารถป้องกันการแพร่ระบาดได้จะทำให้โรงพยาบาลต้องรับภาระในการดูแลผู้ป่วย มีอัตราตายสูงในกลุ่มหญิงตั้งครรภ์ ผู้สูงอายุและผู้ป่วยโรคเรื้อรัง และก่อให้เกิดความสูญเสียในด้านเศรษฐกิจ และด้านการรักษาพยาบาลตามมา

สถานการณ์ของโรคไข้หวัดใหญ่หลังจากเริ่มให้วัคซีนป้องกันโรคไข้หวัดใหญ่ตั้งแต่ปี 2552 เป็นต้นมา อัตราป่วยได้ลดลงทุกปี จนกระทั่งปี 2559 - 2562 เริ่มกลับมามีแนวโน้มที่สูงขึ้น ต่อมาในปี 2563 - 2564 พบแนวโน้มผู้ป่วยไข้หวัดใหญ่ลดลงเนื่องด้วยสถานการณ์การระบาดของโรคโควิด 19 ด้วยมาตรการการป้องกันโรคส่งผลให้ผู้ป่วยลดลง สำหรับปี 2566 อัตราป่วยไข้หวัดใหญ่มีแนวโน้มสูงขึ้นเมื่อเทียบกับปีที่ผ่านมา มีรายงานผู้ป่วย 483,965 ราย อัตราป่วย 731.38 ต่อประชากรแสนคน มีรายงานผู้เสียชีวิต 29 ราย อัตราป่วยตาย 0.006 กลุ่มเสี่ยงต่อการเกิดโรคไข้หวัดใหญ่พบในกลุ่มอายุ 5-14 ปี เท่ากับ 2,518.66 ต่อประชากรแสนคน รองลงมา คือ อายุ 0-4 ปี (2,518.24) และอายุ 15-24 ปี (749.88) ตามลำดับ นอกจากนี้ยังพบการระบาดเป็นกลุ่มก้อนของโรคไข้หวัดใหญ่มากขึ้นโดยเฉพาะในเรือนจำและสถานศึกษา

ผลการเฝ้าระวังเชื้อไวรัสไข้หวัดใหญ่ในผู้ป่วยกลุ่มอาการคล้ายไข้หวัดใหญ่ (ILI) และกลุ่มอาการปอดบวมจากโรงพยาบาลเครือข่ายของกรมควบคุมโรค ร่วมกับกรมวิทยาศาสตร์การแพทย์ และศูนย์ความร่วมมือไทย - สหรัฐ ด้านสาธารณสุข ได้รับตัวอย่างรวมทั้งสิ้น 10,844 ราย ผลตรวจพบเชื้อไข้หวัดใหญ่ 1,617 ราย คิดเป็นร้อยละ 14.91 แยกเป็นชนิด A/H3N2 จำนวน 662 ราย (ร้อยละ 40.94) ชนิด A/H1N1(2009) จำนวน 502 ราย (ร้อยละ 31.05) และชนิด B จำนวน 453 ราย (ร้อยละ 28.01) จากสถานการณ์โรคไข้หวัดใหญ่ข้างต้น พบว่าปี 2566 ผู้ป่วยไข้หวัดใหญ่และสัดส่วนของการตรวจพบเชื้อไข้หวัดใหญ่มีแนวโน้มเพิ่มขึ้น อาจเนื่องมาจากสถานการณ์โรคโควิด 19 เริ่มผ่อนคลายลงและมาตรการป้องกันโรคมีการผ่อนคลายมากขึ้น จึงทำให้พบผู้ป่วยไข้หวัดใหญ่สูงขึ้น

ทั้งนี้จากการเฝ้าระวังเหตุการณ์จากโปรแกรมตรวจสอบข่าวการระบาด กรมควบคุมโรค ได้รับแจ้งเหตุการณ์การระบาดโรคไข้หวัดใหญ่สะสม 90 เหตุการณ์ ใน 47 จังหวัด โดยพบในโรงเรียน 28 เหตุการณ์ เรือนจำ 40 เหตุการณ์ ค่ายทหาร 10 เหตุการณ์ และอื่นๆ 12 เหตุการณ์ จากสถานการณ์ผู้ป่วยอาการคล้ายไข้หวัดใหญ่เป็นกลุ่มก้อน เห็นได้ว่าพบมากที่สุดในเรือนจำ ซึ่งเป็นสถานที่ที่มีการรวมตัวของคนหมู่มาก ทั้งนี้ พระบาทสมเด็จพระเจ้าอยู่หัว ทรงโปรดเกล้าฯ ตั้งโครงการราชทัณฑ์ ปันสุข ทำความ ดี เพื่อชาติ ศาสน์ กษัตริย์ ในการช่วยดูแลสุขภาพของผู้ต้องขัง ในการที่จะให้ผู้ป่วยเข้าถึงการบริการรักษาพยาบาลอย่างเท่าเทียมตามหลักมนุษยธรรม โดยการขับเคลื่อนการดำเนินกิจกรรม ป้องกัน ควบคุมโรคไข้หวัดใหญ่สำหรับผู้ต้องขังในเรือนจำ เพื่อลดการป่วยรุนแรงและการเสียชีวิตในเรือนจำ โดยการสนับสนุนการให้วัคซีนป้องกันโรคไข้หวัดใหญ่ให้แก่ เจ้าหน้าที่ ตามเกณฑ์ที่กรมควบคุมโรคกำหนด และผู้ต้องขัง ตามสิทธิประโยชน์ตามรายการบริการสำหรับผู้ต้องขังของสำนักงานหลักประกันสุขภาพ

เพื่อเตรียมความพร้อมในการป้องกันการระบาดของโรคไข้หวัดใหญ่ ประเทศไทยจึงให้บริการวัคซีนป้องกันการโรคไข้หวัดใหญ่ตามฤดูกาล แก่บุคลากรทางการแพทย์และสาธารณสุข และประชาชนกลุ่มเสี่ยง เพื่อลดการป่วย/เสียชีวิตเนื่องจากภาวะแทรกซ้อนของโรค โดยเฉพาะอย่างยิ่งในหญิงตั้งครรภ์ ผู้ป่วยเรื้อรัง และผู้สูงอายุ อีกทั้งช่วยลดการแพร่กระจายโรคไข้หวัดใหญ่ผ่านบุคลากรทางการแพทย์และสาธารณสุข รวมถึงในเรือนจำ เพื่อลดโอกาสเกิดการระบาดใหญ่ของโรคไข้หวัดใหญ่

1. วัตถุประสงค์

1) เพื่อเป็นแนวทางให้หน่วยบริการสามารถให้บริการวัคซีนป้องกันการโรคไข้หวัดใหญ่ตามฤดูกาลได้ตามนโยบาย

2) เพื่อลดความรุนแรงจากการป่วยและการเสียชีวิตเนื่องจากภาวะแทรกซ้อนของโรคไข้หวัดใหญ่ ลดค่าใช้จ่ายในการรักษาพยาบาลผู้ป่วย และลดโอกาสแพร่กระจายเชื้อไข้หวัดใหญ่ในประชากรกลุ่มเป้าหมาย

2. ประชากรกลุ่มเป้าหมาย

คณะอนุกรรมการสร้างเสริมภูมิคุ้มกันโรคภายใต้คณะกรรมการวัคซีนแห่งชาติ ได้กำหนดกลุ่มเป้าหมายการให้บริการวัคซีนป้องกันการโรคไข้หวัดใหญ่ตามฤดูกาล ดังนี้

2.1 บุคลากรทางการแพทย์และสาธารณสุขที่มีความเสี่ยงต่อการสัมผัสโรคไข้หวัดใหญ่ตามฤดูกาล (กรมควบคุมโรค กระทรวงสาธารณสุข เป็นหน่วยงานสนับสนุนวัคซีน) ได้แก่

- 1) แพทย์ พยาบาล และบุคลากรอื่นๆ ในโรงพยาบาลทั้งที่ทำงานในแผนกผู้ป่วยในและแผนกผู้ป่วยนอก รวมถึงนักศึกษาฝึกงานในแต่ละวิชาชีพ
- 2) เจ้าหน้าที่สาธารณสุขที่ทำหน้าที่ในการสอบสวนควบคุมโรค
- 3) เจ้าหน้าที่และอาสาสมัครทำลายซากสัตว์ปีกและสัตว์อื่นที่สงสัยติดเชื้อไข้หวัดนก
- 4) เจ้าหน้าที่ห้องปฏิบัติการตรวจวินิจฉัยเชื้อไวรัสไข้หวัดใหญ่
- 5) เจ้าหน้าที่ในเรือนจำ ได้แก่ ผู้คุม และเจ้าหน้าที่ที่ต้องเข้าไปดูแลผู้ต้องขัง

2.2 ประชาชนกลุ่มเสี่ยงที่ควรได้รับวัคซีนป้องกันการโรคไข้หวัดใหญ่ (สำนักงานหลักประกันสุขภาพแห่งชาติ เป็นหน่วยงานสนับสนุนวัคซีน) ได้แก่

- 1) หญิงตั้งครรภ์ ทุกการตั้งครรภ์ อายุครรภ์ 4 เดือนขึ้นไป (ให้บริการฉีดตลอดทั้งปี)
- 2) เด็กอายุ 6 เดือน ถึง 2 ปีทุกคน (หมายถึง กลุ่มเด็กที่มีอายุตั้งแต่ 6 เดือนเต็มจนถึงอายุ 2 ปี 11 เดือน 29 วัน)
- 3) ผู้มีโรคเรื้อรัง ดังนี้ ปอดอุดกั้นเรื้อรัง หอบหืด หัวใจ หลอดเลือดสมอง ไตวาย ผู้ป่วยมะเร็งที่อยู่ระหว่างการได้รับเคมีบำบัด และเบาหวาน
- 4) บุคคลที่มีอายุ 65 ปีขึ้นไป
- 5) โรคธาลัสซีเมียและผู้ที่มีภูมิคุ้มกันบกพร่อง (รวมผู้ติดเชื้อ HIV ที่มีอาการ)
- 6) โรคอ้วน (น้ำหนัก>100 กิโลกรัม หรือ BMI >35 กิโลกรัมต่อตารางเมตร)
- 7) ผู้พิการทางสมองที่ช่วยเหลือตนเองไม่ได้

(อ้างอิงตามประกาศคณะกรรมการพัฒนาระบบยาแห่งชาติ เรื่อง บัญชียาหลักแห่งชาติ พ.ศ. 2560 ในราชกิจจานุเบกษา เมื่อวันที่ 28 เมษายน 2560)

2.3 ผู้ต้องขังในเรือนจำ คือ ผู้ต้องขังระหว่างต้องโทษ (สำนักงานหลักประกันสุขภาพแห่งชาติ เป็นหน่วยงานสนับสนุนวัคซีน)

3. กำหนดช่วงเวลาการรณรงค์

ตั้งแต่วันที่ 1 พฤษภาคม ถึง 31 สิงหาคม 2567 โดยช่วง 3 เดือนแรก (1 พฤษภาคม – 31 กรกฎาคม 2567) เป็นการรณรงค์แบบเข้มข้นในเชิงรุก และ 1 เดือนสุดท้าย (1 – 31 สิงหาคม 2567) เป็นช่วงเก็บตก ทั้งนี้ ระยะเวลาการรณรงค์สามารถกำหนดได้อย่างเหมาะสมตามบริบทของพื้นที่ โดยขอให้เร่งรัดการฉีดวัคซีนให้แล้วเสร็จโดยเร็ว

4. เป้าหมายการดำเนินงาน

ขอให้หน่วยบริการฉีดวัคซีนป้องกันโรคไข้หวัดใหญ่ให้แก่กลุ่มเป้าหมาย ให้ได้อย่างน้อยร้อยละ 80 ของวัคซีนที่ได้รับจัดสรร (Performance)

5. การดำเนินงานให้บริการวัคซีนป้องกันโรคไข้หวัดใหญ่ตามฤดูกาลปี 2567

5.1 การเตรียมการก่อนรณรงค์ให้วัคซีน

5.1.1 การเตรียมการในหน่วยงานส่วนกลาง

5.1.1.1 วิธีการจัดสรรวัคซีนป้องกันโรคไข้หวัดใหญ่ตามฤดูกาล

1) การจัดสรรวัคซีนในประชาชนกลุ่มเสี่ยงและผู้ต้องขังในเรือนจำ

1. การกำหนดเป้าหมายระดับเขต สำนักงานหลักประกันสุขภาพแห่งชาติ โดยฝ่ายบริหารการจัดสรรและชดเชยค่าบริการจัดสรรเป้าหมาย (โควตา) ตามสัดส่วนประชากรกลุ่มเสี่ยงเท่ากันทุกเขต และจัดส่ง Template พร้อมข้อมูลผลการดำเนินงานให้บริการวัคซีนป้องกันโรคไข้หวัดใหญ่ ปีงบประมาณ 2566 ประกอบการพิจารณาจัดสรรให้กับสำนักงานหลักประกันสุขภาพแห่งชาติเขต (สปสช.เขต) ทุกแห่ง เพื่อประสานการจัดสรรโควตาในระดับจังหวัดและหน่วยบริการ กับสำนักงานสาธารณสุขจังหวัดต่อไป

2. การกำหนดเป้าหมายระดับจังหวัด/หน่วยบริการประจำ สำนักงานหลักประกันสุขภาพแห่งชาติเขต (สปสช.เขต) ประสานสำนักงานสาธารณสุขจังหวัด (สสจ.) เพื่อจัดสรรเป้าหมายระดับจังหวัด และรายหน่วยบริการประจำ (CUP) โดย สปสช.เขต สามารถปรับเปลี่ยนได้ตั้งแต่ระดับจังหวัดจนถึงหน่วยบริการประจำ ภายใต้ยอดจัดสรรรวม (โควตา) ของเขต

3. การกำหนดเป้าหมายระดับหน่วยบริการปฐมภูมิ/เครือข่ายหน่วยบริการ สำนักงานสาธารณสุขจังหวัด (สสจ.) ประสานหน่วยบริการประจำ (CUP) เพื่อจัดสรรเป้าหมายระดับหน่วยบริการปฐมภูมิ/เครือข่ายหน่วยบริการ (รพ.สต. หรือ ศูนย์สุขภาพชุมชน) ที่เป็นลูกข่ายในพื้นที่ที่รับผิดชอบ

4. การกำหนดเป้าหมายของผู้ต้องขังในเรือนจำ ยึดเป้าหมายผู้ต้องขังจากกรมราชทัณฑ์ หรือประชากรลงทะเบียนในเรือนจำวันที่ 31 มีนาคม 2567

2) การจัดสรรวัคซีนในบุคลากรทางการแพทย์และสาธารณสุข

กรมควบคุมโรค ได้สำรวจข้อมูลบุคลากรทางการแพทย์และสาธารณสุข สำหรับวางแผนการจัดสรรวัคซีนป้องกันโรคไข้หวัดใหญ่ตามฤดูกาล ปี 2567 ผ่านระบบรายงานการให้บริการวัคซีนป้องกันโรคไข้หวัดใหญ่ (DDC FLU) ของกองโรคติดต่อทั่วไป กรมควบคุมโรค และจัดสรรวัคซีนป้องกันโรคไข้หวัดใหญ่ ร่วมกับการพิจารณาผลการให้บริการวัคซีนป้องกันโรคไข้หวัดใหญ่ในปี 2566 โดยให้เกิดความเหมาะสมแก่กลุ่มเป้าหมาย ในแต่ละจังหวัดแยกเป็นรายหน่วยบริการ รายละเอียดตาม QR code แนบท้าย (ภาคผนวกที่ 4)

3) การจัดสรรวัคซีนในเจ้าหน้าที่ในเรือนจำ

กรมควบคุมโรค ได้สำรวจข้อมูลเจ้าหน้าที่ในเรือนจำ สำหรับวางแผนการจัดสรรวัคซีนป้องกันโรคไข้หวัดใหญ่ตามฤดูกาล ปี 2567 ผ่านระบบรายงานการให้บริการวัคซีนป้องกันโรคไข้หวัดใหญ่ (DDC FLU) ของกองโรคติดต่อทั่วไป กรมควบคุมโรค และประมาณการสนับสนุนวัคซีน ให้แก่ เจ้าหน้าที่ในเรือนจำให้วัคซีนร้อยละ 100 ในเรือนจำทั้งหมด 143 แห่ง ทุกจังหวัดทั่วประเทศ

5.1.1.2 การกระจายวัคซีนป้องกันโรคไข้หวัดใหญ่

1) การกระจายวัคซีนในประชาชนกลุ่มเสี่ยงและผู้ต้องขังในเรือนจำ

ปีงบประมาณ 2567 สำนักงานหลักประกันสุขภาพแห่งชาติเขต ได้จัดหาวัคซีนป้องกันโรคไข้หวัดใหญ่ จำนวน 4,810,000 โดส สำหรับฉีดให้กับประชาชนคนไทยที่เป็นกลุ่มเสี่ยง สิทธิหลักประกันสุขภาพแห่งชาติ (สิทธิ UC) กำหนดจัดสรรวัคซีนแบ่งเป็น 3 ส่วน คือ วัคซีนสำหรับกลุ่มหญิงตั้งครรภ์ที่มีการให้บริการตลอดทั้งปี โดยกำหนดให้หน่วยบริการเบิกวัคซีนผ่านระบบ VMI เป็น Routine จำนวน 190,000 โดส วัคซีนสำหรับประชาชนกลุ่มเสี่ยงที่เหลือ จำนวน 4,250,000 โดส และวัคซีนสำหรับผู้ต้องขังในเรือนจำ จำนวน 270,000 โดส และสำรอง 100,000 โดส จัดสรรแก่หน่วยบริการในช่วงรณรงค์ (วันที่ 1 พฤษภาคม - 31 สิงหาคม 2567)

สำนักงานหลักประกันสุขภาพแห่งชาติจัดส่งเป้าหมายรายหน่วยบริการให้แก่ องค์การในเภสัชกรรม (GPO) เพื่อกระจายวัคซีนสำหรับช่วงรณรงค์ ตามจำนวนวัคซีนที่หน่วยบริการในระบบหลักประกันสุขภาพแห่งชาติได้รับจัดสรร โดยกำหนดจัดส่งวัคซีนไข้หวัดใหญ่ให้หน่วยบริการในระบบหลักประกันสุขภาพแห่งชาติ ดังนี้

งวดแรก : ร้อยละ 20 ของวัคซีนที่ได้รับจัดสรรทั้งหมด ภายในเดือน เมษายน 2567

งวดที่ 2 : ร้อยละ 50 ของวัคซีนที่ได้รับจัดสรรทั้งหมด ภายในเดือน พฤษภาคม 2567

งวดที่ 3 : หน่วยบริการจะได้รับวัคซีนไข้หวัดใหญ่ที่เหลือจากจำนวนวัคซีนที่ได้รับจัดสรร

(เป้าหมาย) ภายในเดือนมิถุนายน 2567 โดย สปสช.เขต พิจารณาปรับเปลี่ยนภายในเขต โดยใช้ข้อมูลการเข้ารับบริการของประชาชนกลุ่มเสี่ยง และผลงานการให้บริการจริง ประกอบการพิจารณา

2) การกระจายวัคซีนในบุคลากรทางการแพทย์และสาธารณสุข

วัคซีนป้องกันโรคไข้หวัดใหญ่สำหรับบุคลากรทางการแพทย์และสาธารณสุข พิจารณายอดการจัดสรร โดยกรมควบคุมโรค ซึ่งได้ดำเนินการจัดหา และกระจาย โดยกองโรคติดต่อทั่วไป กรมควบคุมโรค กำหนดจัดส่งวัคซีน 1 ครั้งต่อแห่ง จำนวนรวม 159 แห่ง ดังนี้

1. โรงพยาบาลในแต่ละจังหวัด จำนวน 76 แห่ง (หน่วยรับวัคซีน ตามเอกสารแนบที่ 1 แผนยอดจัดสรรวัคซีนรายจังหวัด) โดยให้สำนักงานสาธารณสุขจังหวัดบริหารจัดการวัคซีนตามเอกสารแนบที่ 2 แผนย่อยแยกรายจังหวัด ตาม QR code แนบท้าย (ภาคผนวกที่ 4)

2. กรุงเทพมหานคร จำนวน 40 แห่ง ตามเอกสารแนบที่ 1

3. หน่วยงานสังกัดกรมควบคุมโรค จำนวน 16 แห่ง ตามเอกสารแนบที่ 3

4. ศูนย์อนามัยที่ 1 - 12 และสถาบันสุขภาพะเขตเมือง จำนวน 13 แห่ง ตามเอกสารแนบที่ 4

5. ศูนย์วิทยาศาสตร์การแพทย์ที่ 1, 1/1, 2 - 12 จำนวน 14 แห่ง ตามเอกสารแนบที่ 5

โดยแบ่งเป็น 2 รอบ ดังนี้

งวดที่ 1 : จำนวน 268,335 โดส ภายในเดือนเมษายน 2567

งวดที่ 2 : รอจัดสรร ภายในเดือนมิถุนายนถึงกรกฎาคม 2567

3) การกระจายวัคซีนในเจ้าหน้าที่ในเรือนจำ

วัคซีนป้องกันโรคไข้หวัดใหญ่สำหรับเจ้าหน้าที่ในเรือนจำ ดำเนินการจัดหาและกระจาย โดยกองโรคติดต่อทั่วไป กรมควบคุมโรค จัดสรรให้เจ้าหน้าที่ในเรือนจำ จำนวน 14,819 โดส กำหนดจัดส่งให้แก่โรงพยาบาลแม่ข่ายของเรือนจำทั่วประเทศ จัดส่ง 1 ครั้ง ต่อแห่ง ช่วงเวลาในการจัดส่งวัคซีนประมาณ เดือนมีนาคม ถึง เดือนเมษายน 2567

5.1.2 การเตรียมการในสถานบริการ

5.1.2.1 สํารวจกลุ่มเป้าหมายที่อยู่ในพื้นที่รับผิดชอบของโรงพยาบาลแม่ข่าย

ขอให้ทุกโรงพยาบาลแม่ข่ายสำรวจกลุ่มเป้าหมายที่อยู่ในพื้นที่รับผิดชอบเพื่อวางแผนให้วัคซีนตามจำนวนที่ได้รับจัดสรร โดยการเข้ารับวัคซีนป้องกันโรคไข้หวัดใหญ่ต้องเป็นไปตามความสมัครใจของกลุ่มเป้าหมาย และให้ประชาสัมพันธ์เพื่อเชิญชวนประชาชนให้ทราบข้อมูลเกี่ยวกับวัคซีน รวมถึงประโยชน์และภาวะแทรกซ้อนที่อาจเกิดขึ้นได้จากการฉีดวัคซีน ทั้งนี้ การให้บริการวัคซีนต้องยึดหลักความปลอดภัยของประชาชนผู้รับวัคซีนเป็นสำคัญ

5.1.2.2 วิธีการบริหารจัดการให้บริการวัคซีนป้องกันโรคไข้หวัดใหญ่ตามฤดูกาล

การบริหารจัดการวัคซีนป้องกันโรคไข้หวัดใหญ่ ปีงบประมาณ 2567 ภายใต้ Krungthai Digital Health Platform ผ่าน Application เป้าตั้ง (Health Wallet/Hospital Portal) มีแนวทางการดำเนินงาน โดยหน่วยบริการประจำ หน่วยบริการปฐมภูมิ และเครือข่ายหน่วยบริการ (รพ.สต.) กำหนดแผนการฉีดวัคซีนตามกำหนดวันรณรงค์ และการเข้ารับบริการ ประชาชนกลุ่มเสี่ยงเป้าหมาย สำหรับประชากรไทยกลุ่มเสี่ยงสามารถเข้ารับบริการฉีดวัคซีนป้องกันโรคไข้หวัดใหญ่ตามฤดูกาลได้ตามกำหนดวันรณรงค์ ซึ่งผู้ที่มาขอรับบริการก่อนจะได้สิทธิฉีดวัคซีนก่อน (First Come First Serve) จนกว่าวัคซีนที่ได้รับการจัดสรรหมด ทั้งนี้ ประชาชนอาจมีการประสานกับหน่วยบริการก่อนการเข้ารับบริการ เพื่อความสะดวกของการจัดบริการ

5.1.2.3 การจัดเตรียมอุปกรณ์วัคซีนและระบบลูกโซ่ความเย็น

1) การเบิกและการรับวัคซีน การเตรียมอุปกรณ์ระบบลูกโซ่ความเย็นให้ปฏิบัติตามแนวปฏิบัติปกติตามมาตรฐานการดำเนินงานสร้างเสริมภูมิคุ้มกันโรค

2) การเตรียมอุปกรณ์ที่จำเป็นในการให้บริการ อุปกรณ์ที่จำเป็นในการให้บริการวัคซีนในและนอกสถานบริการ ได้แก่ เข็มฉีดยา กระจกฉีดยา พลาสเตอร์ กระจกสำหรับใส่วัคซีน สำลี แอลกอฮอล์ ยาแก้ปวดลดไข้ และควรจัดเตรียมอุปกรณ์ช่วยชีวิต (Emergency Kits) และส่งต่อได้ภายใน 15 นาทีตามมาตรฐานการดำเนินงานสร้างเสริมภูมิคุ้มกันโรค

5.1.2.4 การจัดทำแผนปฏิบัติการ

เพื่อความสะดวกในการให้บริการ ขอให้หน่วยบริการจัดทำแผนการให้วัคซีนป้องกันโรคไข้หวัดใหญ่แก่กลุ่มเป้าหมาย โดยกำหนดวัน เวลา สถานที่ให้วัคซีน ตามช่วงเวลารณรงค์ที่กำหนด ทั้งนี้ หน่วยบริการสามารถพิจารณาจัดรูปแบบการให้บริการได้ตามความเหมาะสม และสามารถบูรณาการการบริหารจัดการวัคซีนภายใต้ระบบสุขภาพระดับอำเภอ (District Health System) และ/หรือ คณะกรรมการพัฒนาคุณภาพชีวิตและระบบสุขภาพอำเภอ (District Health Board: DHB) โดยขอให้ปฏิบัติตามมาตรฐานการให้บริการวัคซีนอย่างเคร่งครัด

5.2 การปฏิบัติงานในวันรณรงค์

5.2.1 การเตรียมการก่อนให้วัคซีน

1. จัดเตรียมอุปกรณ์ให้เพียงพอและพร้อมใช้งาน ได้แก่ วัคซีน อุปกรณ์ฉีดยา อุปกรณ์กักชีพเบื้องต้นแบบบันทึกข้อมูล แบบคัดกรอง เอกสารแนะนำความรู้ และอื่นๆ

2. ขอให้สถานบริการบริหารจัดการช่วงเวลาการให้บริการ จำนวนผู้มารับบริการ การจัดสถานที่เพื่อลดความแออัดของการมารวมตัวของประชากรจำนวนมากและปฏิบัติตามมาตรการป้องกันควบคุมโรคอื่น ๆ ที่ทางกระทรวงสาธารณสุขกำหนด รวมทั้งหน่วยบริการที่จัดบริการแบบเคลื่อนที่ให้ปฏิบัติในแนวทางเดียวกัน โดยการให้บริการเชิงรุก หรือกระจายการให้บริการในพื้นที่ให้มากยิ่งขึ้น เพื่อลดการรวมตัวและความแออัดในการให้บริการ โดยจัดหน่วยบริการเคลื่อนที่ หรือทีมเคลื่อนที่เร็วในการให้บริการแก่ประชากรกลุ่มเสี่ยงในบางกลุ่ม หรือบางกรณี เช่น ผู้ป่วยติดบ้านติดเตียง ผู้สูงอายุ เป็นต้น

3. เจ้าหน้าที่ผู้ให้วัคซีนควรผ่านการอบรมมีประสบการณ์ในการให้วัคซีน และได้ทบทวนแนวปฏิบัติของโครงการจนเข้าใจดีแล้ว

5.2.2 ตรวจสอบว่าผู้รับบริการอยู่ในกลุ่มเป้าหมายหรือไม่ถ้าเป็นกลุ่มเป้าหมายดังกล่าวแล้ว มีข้อห้ามการให้วัคซีนหรือไม่

ข้อห้ามในการฉีดวัคซีนป้องกันโรคไข้หวัดใหญ่ ได้แก่

- มีประวัติแพ้ไข่ไก่อย่างรุนแรง**
- เคยแพ้วัคซีนป้องกันโรคไข้หวัดใหญ่รุนแรง หรือแพ้สารประกอบอื่นๆ ในวัคซีนอย่างรุนแรง**
- กำลังมีไข้หรือกำลังเจ็บป่วยเฉียบพลัน
- เพิ่งหายจากการเจ็บป่วยเฉียบพลันมาไม่เกิน 7 วัน
- เพิ่งมานอนรักษาตัวและออกจากโรงพยาบาลไม่เกิน 14 วัน
- ยังมีโรคประจำตัวเรื้อรังที่มีอาการกำเริบ เช่น เจ็บแน่นหน้าอก ใจสั่น หอบเหนื่อย หรือยังควบคุมอาการของโรคไม่ได้
- ขณะตั้งครรภ์นี้มีภาวะครรภ์เสี่ยงสูง เช่น มีภาวะ Toxic goiter, Pre - eclampsia, Eclampsia หรือ เคยมีภาวะแทรกซ้อนจากการตั้งครรภ์

****อาการแพ้อย่างรุนแรง เช่น หายใจไม่สะดวก เสียงแหบ หรือหายใจเสียงดัง ลมพิษ ซีดขาว อ่อนเพลีย หัวใจเต้นเร็ว หรือเวียนศีรษะ**

ข้อแนะนำ

- ให้ผู้รับบริการกรอกข้อมูลในแบบสอบถามผู้มารับบริการวัคซีนป้องกันโรคไข้หวัดใหญ่ตามฤดูกาลให้ครบถ้วน และให้เจ้าหน้าที่ตรวจสอบซ้ำแล้วเก็บไว้ที่สถานบริการ
- หากผู้รับบริการมีไข้ มีอาการเจ็บป่วยที่อาการไม่น่าวางใจ เป็นผู้ป่วยกลุ่มโรคเรื้อรังที่ไม่สามารถควบคุมอาการได้ หรือกลุ่มหญิงตั้งครรภ์ที่มีภาวะครรภ์เสี่ยงสูง/เคยมีภาวะแทรกซ้อนจากการตั้งครรภ์ ควรปรึกษาแพทย์ก่อนการฉีดวัคซีน
- ทั้งนี้หากมีข้อสงสัยอื่นๆ ให้ปรึกษาแพทย์ก่อนการฉีดวัคซีนทุกครั้ง

5.2.3 ชี้แจงให้ผู้รับบริการทราบถึงความจำเป็น ประโยชน์ของการให้วัคซีนและภาวะแทรกซ้อนที่อาจเกิดขึ้นได้และให้ผู้รับบริการพิจารณาตัดสินใจในการรับบริการ

ก่อนการให้บริการต้องแจ้งให้ผู้รับบริการทราบข้อมูลตามเอกสารข้อความรู้เรื่อง วัคซีนป้องกันโรคไข้หวัดใหญ่เมื่อได้รับทราบเหตุผลความจำเป็นรวมทั้งภาวะแทรกซ้อนที่อาจเกิดขึ้นแล้ว ให้เวลาผู้รับบริการตัดสินใจในการรับวัคซีนโดยสมัครใจไม่เร่งรัดเวลาในการรับวัคซีน โดยผู้รับบริการอาจมาขอรับวัคซีนภายหลังได้

5.2.4 ฉีดวัคซีนให้กับประชาชนกลุ่มเป้าหมายที่ต้องการรับวัคซีน

วิธีการฉีด

- ฉีดเข้ากล้ามเนื้อ (Intramuscular route: IM) ในผู้ใหญ่ฉีดที่บริเวณต้นแขน และในเด็กเล็กฉีดที่หน้าขา
- การฉีดวัคซีนให้ปฏิบัติตามมาตรฐานการดำเนินงานสร้างเสริมภูมิคุ้มกันโรคทุกประการ

ขนาดวัคซีน

- ผู้ใหญ่และเด็กอายุ 3 ปีขึ้นไป ฉีดขนาดโดสละ 0.5 ซีซี
- เด็กอายุต่ำกว่า 3 ปี ฉีดขนาดโดสละ 0.25 ซีซี

จำนวนเข็มที่ฉีด

- เด็กตั้งแต่ 9 ปีขึ้นไปและผู้ใหญ่ฉีดจำนวน 1 เข็ม
- เด็กต่ำกว่า 9 ปีที่ไม่เคยได้รับวัคซีนป้องกันโรคไข้หวัดใหญ่มาก่อน ในปีแรกต้องฉีดจำนวน 2 เข็ม (ห่างกัน 4 สัปดาห์) และในปีต่อไป ให้ฉีดปีละ 1 เข็ม (หากในปีแรกได้ฉีดไปเพียง 1 เข็ม ในปีถัดมา ให้ฉีด 2 เข็ม จากนั้น จึงฉีดต่อปีละ 1 เข็มตามปกติ)

5.2.5 การดูแลรักษาวัคซีนในขณะที่ให้บริการ

- ควรให้บริการในที่ร่ม
- เก็บวัคซีนในกระติกหรือกล่องโฟมที่มีอุณหภูมิอยู่ในช่วง +2 ถึง +8 องศาเซลเซียส
- วางขวดวัคซีนให้ตั้งตรง
- ห้ามวางขวดวัคซีนสัมผัสกับ Icepack หรือน้ำแข็งโดยตรง
- ห้ามปักเข็มคาขวดวัคซีน ในระหว่างรอบริการ
- กรณีวัคซีนชนิด Multiple Dose หลังเปิดใช้แล้วไม่ควรเก็บไว้นานเกิน 8 ชั่วโมง และกรณีวัคซีนชนิด Single Dose ควรใช้ทันทีหลังเปิด
- เปิดกระติกเท่าที่จำเป็นเท่านั้น และปิดฝาให้สนิท

5.2.6 การเฝ้าระวังอาการไม่พึงประสงค์ ภายหลังจากได้รับการสร้างเสริมภูมิคุ้มกันโรค (AEFI)

❖ **นิยามการเฝ้าระวัง “เหตุการณ์ไม่พึงประสงค์ ภายหลังจากได้รับการสร้างเสริมภูมิคุ้มกันโรค” (Adverse Events Following Immunization: AEFI)** หมายถึง เหตุการณ์ไม่พึงประสงค์ที่เกิดขึ้น ภายหลังจากได้รับการสร้างเสริมภูมิคุ้มกันโรค อาจเป็นอาการไม่สบายหรือมีผลการตรวจวิเคราะห์ทางห้องปฏิบัติการผิดปกติ โดยไม่จำเป็นต้องมีสาเหตุจากการสร้างเสริมภูมิคุ้มกันโรค อาการส่วนใหญ่มักเกิดขึ้น ภายใน 30 วัน ภายหลังจากการได้รับวัคซีน

❖ **คำแนะนำในการเฝ้าระวัง “เหตุการณ์ไม่พึงประสงค์ ภายหลังจากได้รับการสร้างเสริมภูมิคุ้มกันโรค” ให้ผู้รับวัคซีนพักสังเกตอาการ 30 นาที ภายหลังฉีดวัคซีนในบริเวณที่จัดเตรียมไว้ให้บริการ** เพื่อสังเกตอาการผิดปกติที่อาจเกิดขึ้นได้ การเกิดผลข้างเคียงที่เป็นเพราะอาการแพ้ที่รุนแรง (Anaphylaxis) มักเกิดขึ้นเร็วภายใน 30 นาทีหลังฉีดวัคซีน หากพบอาการไม่พึงประสงค์หลังได้รับวัคซีนให้นำเข้าสู่การรักษา และพิจารณาส่งต่อหากเกินศักยภาพของสถานพยาบาล

❖ **อาการไม่พึงประสงค์ของวัคซีนที่ไม่รุนแรง** หรือผลข้างเคียงที่พบบ่อยจากการฉีดวัคซีนป้องกันโรคไข้หวัดใหญ่ พบประมาณร้อยละ 1 – 10 ได้แก่ อาการเฉพาะที่ เช่น ปวด บวม แดง เจ็บบริเวณที่ฉีด อาการทั่วไป เช่น ปวดศีรษะ ปวดเมื่อยกล้ามเนื้อ ปวดข้อ มีไข้ต่ำๆ คลื่นไส้ ส่วนใหญ่อาการเหล่านี้ มักหายได้เอง ภายใน 1 – 3 วัน และสามารถบรรเทาอาการได้ด้วยการประคบเย็นบริเวณที่ฉีด หรือรับประทานยาแก้ปวดลดไข้ (เช่น พาราเซตามอล) เพื่อบรรเทาอาการปวดและลดไข้ได้

❖ **อาการไม่พึงประสงค์ของวัคซีนที่รุนแรง** หรือผลข้างเคียงที่เป็นอันตรายจากการฉีดวัคซีนป้องกันโรคไข้หวัดใหญ่ เป็นอาการที่พบได้ยากและพบได้น้อยมาก ได้แก่

- **อาการแพ้อย่างรุนแรง (Anaphylaxis)** มักจะเกิดขึ้นภายในไม่กี่นาทีถึง 2 – 3 ชั่วโมงหลังจากได้รับวัคซีน อาการที่สังเกต ได้แก่ มีผื่นลมพิษขึ้นตามตัว คันที่ผิวหนัง บวมรอบดวงตาหรือริมฝีปากหรือตามหน้า และลำคอ หายใจลำบากหรือหายใจไม่ออก วิงเวียน ใจสั่น หัวใจเต้นเร็ว เป็นลม เหงื่อออกมาก ชีพจรเบา ซ็อก เป็นต้น

- **อาการทางระบบประสาทและสมอง** มีรายงานแต่เกิดได้น้อยมาก ประมาณ 1 ในล้าน ได้แก่ กล้ามเนื้ออ่อนแรง (Guillain - Barré syndrome: GBS) ปากเบี้ยวหน้าเบี้ยว (Bell’s palsy) อาการตัวอ่อน (Hypotonic hyporesponsive episode: HHE) เป็นต้น

หากเกิดอาการดังต่อไปนี้ ควรพบแพทย์หรือผู้ให้บริการทราบ เพื่อประเมินอาการทันที

❖ **การแจ้งให้ผู้รับวัคซีนทราบสถานที่และวิธีติดต่อสถานบริการ**

ผู้ให้บริการควรแจ้งสถานที่และวิธีการติดต่อสถานบริการในกรณีที่ผู้รับบริการเกิดเหตุการณ์ไม่พึงประสงค์ภายหลังจากได้รับวัคซีนใน 30 วัน และในกรณีที่เกิดเหตุการณ์ไม่พึงประสงค์ให้ผู้เกี่ยวข้องดำเนินการรายงานผ่านระบบ AEFI System DDC (<https://eventbased-doe.moph.go.th/aeafi/>) และสอบสวนเหตุการณ์ตามแนวทางที่กองระบาดวิทยากำหนด รวมถึงการช่วยเหลือเยียวยาเบื้องต้นตามสมควรและทันที

5.2.7 การให้วัคซีนป้องกันโรคไข้หวัดใหญ่และวัคซีนโควิด 19

การให้วัคซีนป้องกันโรคไข้หวัดใหญ่และวัคซีนโควิด 19 คณะอนุกรรมการสร้างเสริมภูมิคุ้มกันโรค ได้มีคำแนะนำให้สามารถให้วัคซีนป้องกันโรคไข้หวัดใหญ่พร้อมกับวัคซีนโควิด 19 ได้ (ที่แขนคนละข้าง) กรมควบคุมโรค จึงกำหนดให้ประชาชนกลุ่มเสี่ยงได้รับวัคซีนป้องกันโรคไข้หวัดใหญ่ และวัคซีนโควิด 19 พร้อมกันปีละ 1 ครั้ง โดยขอให้หน่วยบริการพิจารณาให้บริการวัคซีนทั้ง 2 ชนิด ในช่วงเวลาเดียวกัน)

5.3 การปฏิบัติงานหลังรณรงค์

5.3.1 ติดตามผลการรณรงค์

5.3.1.1 หน่วยบริการบันทึกผลการให้บริการวัคซีนป้องกันโรคไข้หวัดใหญ่ ดังนี้

1) สำหรับประชาชนกลุ่มเสี่ยงและผู้ต้องขังในเรือนจำ ให้หน่วยบริการรายงานผลการให้บริการวัคซีนรายบุคคลผ่านระบบ Krungthai Digital Health Platform ของสำนักงานหลักประกันสุขภาพแห่งชาติ และอาจพิจารณาบันทึกเพิ่มเติมผ่านฐานข้อมูลตามโครงสร้างมาตรฐานข้อมูลด้านสุขภาพ กระทรวงสาธารณสุข (43 แฟ้ม) ในแฟ้มงานสร้างเสริมภูมิคุ้มกันโรค (EPI) โดยควรตรวจสอบรหัสวัคซีนป้องกันโรคไข้หวัดใหญ่ที่ใช้ในการบันทึกและการส่งออกข้อมูลให้ตรงกับรหัสวัคซีนในแผนงานสร้างเสริมภูมิคุ้มกันโรค กระทรวงสาธารณสุข ปีงบประมาณ 2567 ภายในเดือนกันยายน 2567

2) สำหรับบุคลากรทางการแพทย์และสาธารณสุข ขอให้หน่วยบริการรวบรวมข้อมูลผลการให้บริการวัคซีนป้องกันโรคไข้หวัดใหญ่ในเรือนจำ แบบสรุปผลรวม (Summary Records) พร้อมสรุปส่งข้อมูลให้สำนักงานสาธารณสุขจังหวัด กรณีในพื้นที่กรุงเทพมหานคร หากอยู่ในสังกัดกรุงเทพมหานคร ส่งข้อมูลให้ผ่านต้นสังกัดสำนักอนามัย/สำนักการแพทย์ และหากอยู่นอกสังกัดกรุงเทพมหานครส่งข้อมูลให้สถาบันป้องกันควบคุมโรคเขตเมือง เพื่อรายงานผ่านระบบรายงานการให้บริการวัคซีนป้องกันโรคไข้หวัดใหญ่ (DDC FLU) ของกองโรคติดต่อทั่วไป กรมควบคุมโรค ทาง <http://vflu.ddc.moph.go.th/index.php> ทุกวันที่ 1 ของทุกเดือน โดยให้เริ่มรายงานผลในเดือนกรกฎาคม - ตุลาคม 2567 และอาจพิจารณาบันทึกเพิ่มเติมผลการให้บริการวัคซีนรายบุคคลผ่านฐานข้อมูลตามโครงสร้างมาตรฐานข้อมูลด้านสุขภาพ กระทรวงสาธารณสุข (43 แฟ้ม) ในแฟ้มงานสร้างเสริมภูมิคุ้มกันโรค (EPI) ภายในวันที่ 1 ตุลาคม 2567

3) สำหรับเจ้าหน้าที่ในเรือนจำ ขอให้หน่วยบริการฉีดวัคซีนสรุปและส่งข้อมูลผลการให้บริการวัคซีนป้องกันโรคไข้หวัดใหญ่ในเรือนจำ แบบสรุปผลรวม (Summary Records) ให้กับเจ้าหน้าที่ผู้รับผิดชอบการดำเนินงานให้บริการวัคซีนในเรือนจำ เพื่อรวบรวมส่งข้อมูลให้กรมราชทัณฑ์รายงานผ่านระบบรายงานการให้บริการวัคซีนป้องกันโรคไข้หวัดใหญ่ (DDC FLU) ของกองโรคติดต่อทั่วไป กรมควบคุมโรคทาง <http://vflu.ddc.moph.go.th/index.php> ทุกวันที่ 1 ของทุกเดือน โดยให้เริ่มรายงานผลในเดือนมิถุนายน - สิงหาคม 2567

5.3.1.2 สำนักงานสาธารณสุขจังหวัด/กรุงเทพมหานคร รายงานการให้บริการในภาพรวมผ่านระบบรายงานการให้บริการวัคซีนป้องกันโรคไข้หวัดใหญ่ (DDC FLU)

1) สำหรับประชาชนกลุ่มเสี่ยง และบุคลากรทางการแพทย์และสาธารณสุข และในเรือนจำ ภายหลังจากวัคซีนเสร็จสิ้นให้หน่วยบริการรายงานผลการให้บริการ ดำเนินการ ดังนี้

1. สำนักงานสาธารณสุขจังหวัด รวบรวมข้อมูลผลการให้บริการวัคซีนป้องกันโรคไข้หวัดใหญ่ตามฤดูกาล ปี 2567 แบบสรุปผลรวม (Summary Records) รายละเอียดตามแบบฟอร์มในภาคผนวกที่ 2 ของหน่วยบริการ/สถานบริการทุกแห่งภาครัฐ ทั้งในและนอกสังกัดกระทรวงสาธารณสุข และหน่วยบริการเอกชนในระบบ UC และกรณีพื้นที่กรุงเทพมหานคร หากอยู่ในสังกัดกรุงเทพมหานครส่งข้อมูลให้ผ่านต้นสังกัดสำนักอนามัย/สำนักการแพทย์ และหากอยู่นอกสังกัดกรุงเทพมหานครทั้งในและนอกสังกัด

กระทรวงสาธารณสุขส่งข้อมูลให้สถาบันป้องกันควบคุมโรคเขตเมือง พร้อมทั้งรายงานผ่านระบบรายงานการให้บริการวัคซีนป้องกันโรคไข้หวัดใหญ่ (DDC FLU) ของกองโรคติดต่อทั่วไป กรมควบคุมโรคทาง <http://vflu.ddc.moph.go.th/index.php> ทุกวันที่ 1 ของทุกเดือน โดยให้เริ่มรายงานผลในเดือนกรกฎาคม – ตุลาคม 2567

2. สำนักงานป้องกันควบคุมโรคและสถาบันป้องกันควบคุมโรคเขตเมือง รายงานผลการฉีดวัคซีน ในกรณีหน่วยงานอยู่นอกสังกัดกรุงเทพมหานคร และกำกับติดตามรายงานผลในระบบรายงานผลการให้บริการวัคซีนป้องกันโรคไข้หวัดใหญ่ของจังหวัดในเขตรับผิดชอบทั้งในและนอกสังกัดกรุงเทพมหานครผ่านทางเว็บไซต์กองโรคติดต่อทั่วไป <http://vflu.ddc.moph.go.th/index.php> (DDC FLU) รวมทั้งสรุปรายงานดังกล่าวส่งไปยัง กองโรคติดต่อทั่วไป ตามแบบฟอร์มในภาคผนวกที่ 2 แบบรายงานผลการให้บริการวัคซีนป้องกันโรคไข้หวัดใหญ่ ในบุคลากรทางการแพทย์และสาธารณสุข ประชาชนกลุ่มเสี่ยง และในเรือนจำ ทุกวันที่ 1 ของทุกเดือน โดยให้เริ่มรายงานผลในเดือนกรกฎาคม – ตุลาคม 2567

3. สำหรับเจ้าหน้าที่ในเรือนจำ ขอให้กรมราชทัณฑ์รวบรวมข้อมูลผลการให้บริการวัคซีนป้องกันโรคไข้หวัดใหญ่ในเรือนจำทั่วประเทศ แบบสรุปผลรวม (Summary Records) จากหน่วยบริการในเรือนจำ พร้อมทั้งรายงานผ่านระบบรายงานการให้บริการวัคซีนป้องกันโรคไข้หวัดใหญ่ (DDC FLU) ของกองโรคติดต่อทั่วไป กรมควบคุมโรค ทาง <http://vflu.ddc.moph.go.th/index.php> ภายในเดือนกรกฎาคม 2567 ทั้งนี้ ขอให้สำนักงานสาธารณสุขจังหวัด/สำนักงานป้องกันควบคุมโรค/สถาบันป้องกันควบคุมโรคเขตเมือง กำกับติดตามผลการให้บริการในระบบดังกล่าวต่อไป ทุกวันที่ 1 ของทุกเดือน โดยให้เริ่มรายงานผลในเดือนมิถุนายน – สิงหาคม 2567

กรมควบคุมโรค/สำนักงานหลักประกันสุขภาพแห่งชาติ สรุปผลการฉีดวัคซีนไข้หวัดใหญ่ประจำปี และแจ้งกลับไปยังกองตรวจราชการเขตสุขภาพ สำนักงานป้องกันควบคุมโรคสถาบันป้องกันควบคุมโรคเขตเมือง สำนักงานสาธารณสุขจังหวัด กรมราชทัณฑ์ และหน่วยงานที่เกี่ยวข้อง

5.3.2 การติดตามให้วัคซีนแก่กลุ่มเป้าหมาย

เจ้าหน้าที่ผู้รับผิดชอบในระดับพื้นที่ให้บริการควรตรวจสอบประชากรกลุ่มเป้าหมายที่มีรายชื่อตามทะเบียนกลุ่มเป้าหมายที่สำรวจในพื้นที่และยังไม่ได้รับบริการ วางแผนติดตามและดำเนินการเก็บตกให้วัคซีนภายใน 1 เดือน หลังช่วงที่มีการให้บริการแบบเข้มข้น หรือตามแผนปฏิบัติการของแต่ละพื้นที่

5.3.4 การสนับสนุนค่าการจัดบริการวัคซีน

การสนับสนุนค่าการจัดบริการวัคซีน ปี 2567 มีหลักเกณฑ์และอัตราการจ่ายตามแนวทางการบริหารการให้วัคซีนป้องกันโรคไข้หวัดใหญ่ตามฤดูกาล ปี 2567 ของสำนักงานหลักประกันสุขภาพแห่งชาติ โดยการชดเชยค่าบริการวัคซีนไข้หวัดใหญ่ สำหรับประชากรไทยกลุ่มเสี่ยง จ่ายแบบเหมาจ่ายอัตรา 20 บาท ต่อครั้ง จากข้อมูลที่บันทึกผ่านโปรแกรม <https://www.healthplatform.krungthai.com/healthPlatform> (KTB) (รายละเอียดเป็นไปตามที่สำนักงานหลักประกันสุขภาพแห่งชาติกำหนด)

ภาคผนวก

ภาคผนวกที่ 1 ข้อคำถามในการให้วัคซีนป้องกันโรคไข้หวัดใหญ่ตามฤดูกาล

Q: เป้าหมายกลุ่มเสี่ยงที่ควรได้รับวัคซีนป้องกันโรคไข้หวัดใหญ่ตามฤดูกาล

A: กลุ่มเสี่ยงที่ควรได้รับวัคซีนป้องกันโรคไข้หวัดใหญ่ตามฤดูกาล ที่กระทรวงสาธารณสุขและสำนักงานหลักประกันสุขภาพแห่งชาติ ประกอบด้วย

- บุคลากรทางการแพทย์และสาธารณสุขที่มีความเสี่ยงต่อการสัมผัสโรคไข้หวัดใหญ่ตามฤดูกาล ได้รับการจัดสรรวัคซีนจากกรมควบคุมโรค กระทรวงสาธารณสุข
- ประชาชนกลุ่มเสี่ยงที่ควรได้รับวัคซีนป้องกันโรคไข้หวัดใหญ่ ได้รับการจัดสรรวัคซีนจากสำนักงานหลักประกันสุขภาพแห่งชาติ ได้แก่ หญิงตั้งครรภ์ ทุกการตั้งครรภ์ อายุครรภ์ 4 เดือนขึ้นไป (ให้บริการตลอดทั้งปี)
- เด็กอายุ 6 เดือน ถึง 2 ปีทุกคน ผู้มีโรคเรื้อรัง ดังนี้ ปอดอุดกั้นเรื้อรัง หอบหืด หัวใจ หลอดเลือดสมอง ไตวาย ผู้ป่วยมะเร็งที่อยู่ระหว่างการได้รับเคมีบำบัด และเบาหวาน บุคคลที่มีอายุ 65 ปีขึ้นไป ผู้พิการทางสมองที่ช่วยเหลือตนเองไม่ได้ โรคธาลัสซีเมียและผู้ที่มีภูมิคุ้มกันบกพร่อง (รวมผู้ติดเชื้อ HIV ที่มีอาการ) และโรคอ้วน (น้ำหนัก>100 กิโลกรัม หรือ BMI >35 กิโลกรัมต่อตารางเมตร)

และในปี 2567 มีการให้วัคซีนป้องกันโรคไข้หวัดใหญ่ในกลุ่มเพิ่มเติม โดยสำนักงานประกันสังคมได้จัดให้มีการบริการในกลุ่มผู้ประกันตนที่มีอายุตั้งแต่ 50 ปีขึ้นไป (ทั้งที่มีโรคประจำตัวและไม่มีโรคประจำตัว) โดยสำนักงานประกันสังคมเป็นผู้รับผิดชอบ จะจ่ายค่าบริการวัคซีนป้องกันโรคไข้หวัดใหญ่ให้แก่สถานพยาบาล/หน่วยบริการ เป็นผู้จัดซื้อวัคซีน เพื่อให้บริการกลุ่มเป้าหมาย

Q: สายพันธุ์วัคซีนป้องกันโรคไข้หวัดใหญ่ตามฤดูกาล

A: เชื่อสายพันธุ์วัคซีนป้องกันโรคไข้หวัดใหญ่จะมีความแตกต่างกันในแต่ละปี โดยองค์การอนามัยโลก (World Health Organization: WHO) จะเป็นผู้กำหนดสายพันธุ์ของเชื้อไวรัสไข้หวัดใหญ่ที่จะนำมาผลิตวัคซีน โดยวัคซีนป้องกันโรคไข้หวัดใหญ่ตามฤดูกาล ในช่วงรณรงค์สำหรับประชาชนกลุ่มเสี่ยงปี 2567 ใช้วัคซีนซีกโลกใต้ ประกอบด้วยไวรัส 3 สายพันธุ์ ดังนี้

Egg-based vaccines

- an A/Victoria/4897/2022 (H1N1)pdm09-like virus;
- an A/Thailand/8/2022 (H3N2)-like virus; and
- a B/Austria/1359417/2021 (B/Victoria lineage)-like virus.

หรือ Cell culture- or recombinant-based vaccines

- an A/Wisconsin/67/2022 (H1N1)pdm09-like virus;
- an A/Massachusetts/18/2022 (H3N2)-like virus; and
- a B/Austria/1359417/2021 (B/Victoria lineage)-like virus.

และสำหรับวัคซีนป้องกันโรคไข้หวัดใหญ่ในบุคลากรทางการแพทย์และสาธารณสุข แบบ 4 สายพันธุ์ จะมีสายพันธุ์เพิ่มเติม 1 สายพันธุ์ ได้แก่ a B/Phuket/3073/2013 (B/Yamagata lineage)-like virus. โดยสามารถศึกษาข้อมูลเพิ่มเติมได้ที่เว็บไซต์ขององค์การอนามัยโลก <https://www.who.int/news/item/29-09-2023-recommended-composition-of-influenza-virus-vaccines-for-use-in-the-2024-southern-hemisphere-influenza-season>

Q: วัคซีนป้องกันโรคไข้หวัดใหญ่มีความปลอดภัยเพียงใด โดยเฉพาะในกลุ่มหญิงตั้งครรภ์

A: มีการใช้วัคซีนป้องกันโรคไข้หวัดใหญ่มานานหลายทศวรรษ และมีการศึกษาหลายการศึกษาที่แสดงว่าวัคซีนป้องกันโรคไข้หวัดใหญ่มีความปลอดภัยสูง เช่น ข้อมูลในสหรัฐอเมริกา ภายหลังจากการติดตามผู้ที่ได้รับวัคซีนภายหลังวัคซีนขึ้นทะเบียนเป็นเวลา 15 ปี พบว่ามีการใช้วัคซีนในประชาชนมากกว่า 750 ล้านโดส และผลการติดตามด้านความปลอดภัยยังคงยืนยันความปลอดภัยของวัคซีนได้อย่างดี และในหลายประเทศ มีการฉีดวัคซีนอย่างแพร่หลายตามห้างสรรพสินค้าทั่วไป

สำหรับข้อมูลความปลอดภัยในหญิงตั้งครรภ์เช่นเดียวกัน ถือว่ามีความปลอดภัยสูง จากการศึกษาในสหรัฐอเมริกา บังคลาเทศ และอีกหลายประเทศ ให้ผลการศึกษาสอดคล้องกันว่าสามารถให้วัคซีนชนิดนี้แก่หญิงตั้งครรภ์ได้อย่างปลอดภัยและไม่มีผลกระทบต่อทารกในครรภ์ (วัคซีนป้องกันโรคไข้หวัดใหญ่มีความปลอดภัยสูงใกล้เคียงกับวัคซีน dT หรือ TT ที่ให้บริการปกติในหญิงตั้งครรภ์) และข้อมูลในประเทศไทยยังไม่มียางานอาการข้างเคียงภายหลังได้รับวัคซีนที่รุนแรง ทั้งนี้ สอดคล้องกับข้อมูลขององค์การอนามัยโลกที่แนะนำให้หญิงตั้งครรภ์เป็นกลุ่มที่อยู่ในลำดับความสำคัญสูงสุดที่ควรได้รับวัคซีนและรับรองว่าวัคซีนชนิดนี้มีความปลอดภัยสูง โดยองค์การอนามัยโลกได้แนะนำให้บริการแก่หญิงตั้งครรภ์ได้ทุกอายุครรภ์ รวมถึงหญิงตั้งครรภ์ที่มีภาวะครรภ์เสี่ยงสูง หรือเคยมีภาวะแทรกซ้อนจากการตั้งครรภ์

Q: การให้วัคซีนในหญิงตั้งครรภ์จะได้รับประโยชน์ในด้านใดบ้าง

A: หญิงตั้งครรภ์

- ช่วยป้องกันโรคในหญิงตั้งครรภ์ (ประสิทธิภาพร้อยละ 70 ถึง 90) และป้องกันไม่ให้เกิดภาวะแทรกซ้อนรุนแรงจากการติดเชื้อและเสียชีวิตซึ่งสูงกว่าคนปกติถึง 4 - 16 เท่า
- ภูมิคุ้มกันจากแม่สามารถถ่ายทอดไปยังทารก ทำให้ทารกหลังคลอดที่มีอายุต่ำกว่า 6 เดือน มีภูมิคุ้มกันและมีโอกาสป่วยน้อยลง

Q: หากฉีดวัคซีนไปแล้ว มารู้อีกภายหลังว่าตั้งครรภ์ จะเกิดผลเสียอย่างไร

A: การตั้งครรภ์ไม่เป็นข้อห้ามในการฉีดวัคซีนสามารถให้ได้ในหญิงตั้งครรภ์ทุกอายุครรภ์ แต่ในประเทศไทย แนะนำให้วัคซีนแก่หญิงตั้งครรภ์ที่มีอายุครรภ์ ตั้งแต่ 4 เดือนขึ้นไป เพราะมีโอกาสเสี่ยงต่อโรครุนแรงหากติดเชื้อไข้หวัดใหญ่ช่วงครรภ์แก่ (ยกเว้นกรณีมีการระบาดสามารถฉีดได้ทุกอายุครรภ์)

Q: ฉีดวัคซีนไปแล้ว สามารถให้นมบุตรได้หรือไม่

A: สามารถให้นมบุตรได้

Q: เด็กอายุต่ำกว่า 6 เดือน ยังไม่สามารถฉีดวัคซีนได้ หากมีโรคประจำตัวที่ทำให้เสี่ยงต่อการป่วยด้วยไข้หวัดใหญ่อย่างรุนแรง เช่น เป็นโรคปอด โรคหัวใจ จะทำอย่างไร

A: เด็กเล็กมีโอกาสเป็นโรคไข้หวัดใหญ่ที่รุนแรงมากได้ แต่วัคซีนยังไม่มีกรรับรองให้ใช้ในเด็กอายุต่ำกว่า 6 เดือน ดังนั้นการป้องกันไข้หวัดใหญ่ที่สำคัญในกลุ่มนี้ คือ การตัดโอกาสที่เด็กจะได้รับเชื้อ เช่น การแยกเลี้ยงเด็ก ไม่พาไปคลุกคลีกับคนหมู่มาก ระวังรักษาสุขอนามัยของผู้เลี้ยงดู การฉีดวัคซีนในผู้เลี้ยงดู และผู้ใหญ่ทุกคนในบ้าน นอกจากนี้พบว่าหญิงตั้งครรภ์ที่ได้รับวัคซีน (ตั้งแต่อายุครรภ์ 4 เดือนขึ้นไป) ภูมิคุ้มกันจากแม่สามารถถ่ายทอดสู่ทารกในครรภ์และปกป้องลูกหลังคลอดประมาณ 6 เดือน

Q: เด็กที่แข็งแรงดี และอายุมากกว่า 2 ปี ซึ่งไม่ได้อยู่ในกลุ่มที่ สปสช. จัดหาวัคซีนให้ ควรได้รับการฉีดวัคซีนป้องกันโรคไข้หวัดใหญ่หรือไม่

A: การระบาดของโรคไข้หวัดใหญ่ที่ผ่านมา มักเริ่มมาจากการระบาดในโรงเรียน แล้วนำเชื้อไปแพร่ต่อในครอบครัวและชุมชน ดังนั้น การป้องกันเด็กวัยเรียนทุกคนจากการติดเชื้อไข้หวัดใหญ่ จะช่วยลดการระบาดในชุมชนได้ด้วย แต่เนื่องจาก สปสช. มีงบประมาณจำกัดเพื่อจัดหาวัคซีนนี้ให้กับประชาชนทุกกลุ่มอายุ จึงกำหนดให้กลุ่มที่มีโอกาสเกิดอาการรุนแรงหรือเสียชีวิตหากติดเชื้อไข้หวัดใหญ่เป็นกลุ่มเป้าหมายหลัก สำหรับเด็กอายุมากกว่า 2 ปี ซึ่งไม่ได้อยู่ในกลุ่มเสี่ยงที่ สปสช. จัดหาวัคซีนให้หากผู้ปกครองสามารถซื้อวัคซีนป้องกันโรคไข้หวัดใหญ่ตามฤดูกาลให้แก่บุตรหลานได้ก็จะเป็นผลดีทั้งกับตัวเด็กเองและบุคคลในครอบครัวตลอดจนชุมชนที่อยู่อาศัย วัคซีนนี้มีประสิทธิภาพดี และมีความปลอดภัยในเด็กที่แข็งแรงดี สามารถฉีดวัคซีนได้ตลอดปี แต่ช่วงที่ได้ประโยชน์ดีที่สุดคือช่วงก่อนเข้าหน้าฝนหรือก่อนเข้าหน้าหนาว โดยควรฉีดก่อนที่จะเปิดภาคเรียน

Q: ถ้าเคยฉีดวัคซีนป้องกันโรคไข้หวัดใหญ่ตามฤดูกาลในปีที่ผ่านมาแล้ว จำเป็นต้องฉีดวัคซีนนี้ซ้ำในปีนี้อีกหรือไม่ เพราะอะไร

A: ผู้ที่เคยฉีดวัคซีนป้องกันโรคไข้หวัดใหญ่ตามฤดูกาลในปีที่ผ่านมาแล้ว ยังจำเป็นต้องฉีดวัคซีนนี้ซ้ำ เนื่องจาก

- ภูมิคุ้มกันโรคจากการฉีดวัคซีน จะลดต่ำลงตามธรรมชาติหลังจาก 1 ปี ไปแล้ว ซึ่งอาจจะทำให้ปกป้องร่างกายจากเชื้อไข้หวัดใหญ่ไม่ได้
- กลุ่มเป้าหมายที่กำหนด เป็นกลุ่มที่มีความเสี่ยงต่อการเจ็บป่วยและเสียชีวิตด้วยโรคไข้หวัดใหญ่ จึงควรได้รับการฉีดวัคซีนซ้ำ
- จากผลการศึกษาเมื่อปี 2556 พบว่า กลุ่มเป้าหมายที่ได้รับวัคซีนป้องกันโรคไข้หวัดใหญ่ มี Seroconversion rate ต่อโรคไข้หวัดใหญ่ 2009 ชนิด A (H1N1) ประมาณร้อยละ 60 - 70 การให้วัคซีนซ้ำในกลุ่มเป้าหมายที่เคยได้รับวัคซีนจะช่วยกระตุ้นระดับภูมิคุ้มกันให้สูงขึ้น

Q: ผู้ที่เคยฉีดวัคซีนป้องกันโรคไข้หวัดใหญ่ตามฤดูกาลในปีที่ผ่านมา และเคยมีอาการไข้ ปวดบริเวณที่ฉีด หรือผื่นคันเป็นลมพิษหลังฉีด จะสามารถฉีดซ้ำในปีนี้ได้หรือไม่ ถ้าฉีดวัคซีนซ้ำจะมีอาการดังกล่าวรุนแรงมากขึ้นหรือไม่

A: สามารถฉีดซ้ำได้ เพราะอาการไข้และปวดบวมบริเวณที่ฉีดเป็นอาการไม่รุนแรงที่พบได้ และไม่ได้เป็นข้อห้ามในการฉีดวัคซีนดังกล่าว นอกจากนี้ ความรุนแรงของอาการที่พบไม่มีความสัมพันธ์กับจำนวนครั้งที่ฉีด การฉีดซ้ำในปีต่อมาไม่ได้ทำให้ผลข้างเคียงมีมากขึ้น อาการไม่พึงประสงค์ดังกล่าวสามารถป้องกันได้ โดยการรับประทานยาพาราเซตามอลหลังได้รับวัคซีน


ส่วนอาการลมพิษ หรืออาการรุนแรงหายใจไม่ออก ที่เกิดขึ้นรวดเร็วภายใน 1 ชั่วโมงหลังฉีดเข็มก่อน ถือเป็นอาการที่เข้าข่ายแพ้รุนแรง และไม่ควรถูกฉีดวัคซีนซ้ำ แต่หากเป็นผื่นหรือลมพิษที่เกิดภายหลังฉีด เป็นเวลานานหลายชั่วโมงหรือเป็นวันมักไม่รุนแรง สามารถให้ฉีดวัคซีนซ้ำได้ อย่างไรก็ตามต้องเฝ้าสังเกตอาการข้างเคียงภายหลังได้รับวัคซีนอย่างน้อย 30 นาที และเมื่อกลับบ้านจะต้องดูแลอย่างใกล้ชิดอย่างน้อย 2 วัน เจ้าหน้าที่ควรสอบถามอาการเหล่านี้ก่อนฉีดวัคซีน เพื่อจะได้เฝ้าสังเกตอาการใกล้ชิด

ภาคผนวกที่ 2 เอกสารและแบบฟอร์มการดำเนินงานให้บริการวัคซีนป้องกันโรคไข้หวัดใหญ่ ตามฤดูกาล ปี 2567

1. เอกสารในการให้บริการวัคซีนป้องกันโรคไข้หวัดใหญ่สำหรับบุคลากรและประชาชนกลุ่มเสี่ยง

1.1 เอกสารแนะนำความรู้เกี่ยวกับวัคซีนป้องกันโรคไข้หวัดใหญ่

เอกสารแนะนำความรู้เกี่ยวกับวัคซีนสำหรับประชาชน ไข้หวัดใหญ่ ป้องกันได้ด้วย “วัคซีน”



โรคไข้หวัดใหญ่คืออะไร
ไข้หวัดใหญ่ เกิดจากการติดเชื้อไวรัสอินฟลูเอนซา ซึ่งมีการระบาดเป็นช่วงๆ ในหน้าฝนและหน้าหนาว เป็นเชื้อที่มีโอกาสกลายพันธุ์เป็นสายพันธุ์ใหม่ที่รุนแรงได้

การติดต่อ
โรคไข้หวัดใหญ่สามารถแพร่กระจายเชื้อได้ทางการหายใจ ไอ จาม

อาการของโรคไข้หวัดใหญ่
อาการโดยทั่วไปจะคล้ายไข้หวัดจากเชื้ออื่น ๆ ทั่วไป แต่มีโอกาที่จะมีอาการรุนแรง มีไข้ และเกิดโรคแทรกซ้อนได้มากกว่า ผู้ป่วยจะมีน้ำมูกไหล ไอ เจ็บคอ มีไข้สูง ปวดศีรษะ อ่อนเพลีย ปวดเมื่อยตามตัว โดยทั่วไปจะมีอาการ 2-3 วัน แต่บางรายอาจมีอาการรุนแรง เช่น ปอดบวม และจำเป็นต้องเข้ารับการรักษาในโรงพยาบาล หลังจากหายอาจมีอาการอ่อนเพลียมีแรงไปอีกหลายสัปดาห์

วัคซีนไข้หวัดใหญ่...กับเรื่องที่คุณควรรู้

วัคซีนป้องกันโรคไข้หวัดใหญ่คืออะไร
วัคซีนไข้หวัดใหญ่เป็นวัคซีนชนิดฉีด ผลิตจากเชื้อที่ตายแล้ว โดยผ่านกระบวนการผลิตที่มีความปลอดภัยและมีประสิทธิภาพสูงในการป้องกันโรคไข้หวัดใหญ่ แต่ผู้ฉีดวัคซีนแล้วยังอาจเป็นไข้หวัดใหญ่ได้ แต่อาการจะน้อยลง วัคซีนไข้หวัดใหญ่ ไม่ป้องกันไข้หวัดทั่วไปที่เกิดจากเชื้ออื่น ๆ

ใครควรได้รับการฉีดวัคซีนป้องกันโรคไข้หวัดใหญ่
กลุ่มเป้าหมายที่มีความเสี่ยงสูงซึ่งควรได้รับการฉีดวัคซีนประกอบด้วย

- บุคลากรทางการแพทย์ และเจ้าหน้าที่ที่เกี่ยวข้องกับผู้ป่วย
- หญิงมีครรภ์ อายุครรภ์ 4 เดือนขึ้นไป
- เด็กอายุ 6 เดือน ถึง 2 ปี
- ผู้ที่มีโรคเรื้อรัง คือ ปอดอุดกั้นเรื้อรัง หอบหืด หัวใจ หลอดเลือดสมอง ไตวาย มะเร็งที่กำลังให้เคมีบำบัด เบาหวาน
- บุคคลที่มีอายุ 65 ปี ขึ้นไป
- ผู้พิการทางสมองช่วยเหลือตัวเองไม่ได้
- โรคฮาลิสซิสเมีย ภูมิคุ้มกันบกพร่อง (รวมถึงผู้ติดเชื้อเอชไอวีที่มีอาการ)
- ผู้ที่มีน้ำหนักตั้งแต่ 100 กิโลกรัมหรือ BMI ตั้งแต่ 35 kg/m²

ควรฉีดวัคซีนเมื่อไร
วัคซีนไข้หวัดใหญ่สามารถฉีดได้ตลอดปี แต่ช่วงเวลาที่เหมาะสมคือ ก่อนฤดูฝน (เดือนพฤษภาคม) และก่อนฤดูหนาว (เดือนตุลาคม) เนื่องจากเป็นช่วงที่เริ่มมีการระบาด

“วัคซีน” ต้องฉีดซ้ำหรือไม่
วัคซีนนี้ต้องฉีดซ้ำทุก 1 ปี ถ้าต้องการป้องกันอย่างต่อเนื่องสำหรับเด็กอายุต่ำกว่า 9 ปี ที่ได้รับการฉีดวัคซีนไข้หวัดใหญ่ เป็นปีแรก ควรได้รับ 2 เข็ม โดยเข็มที่ 2 ห่างจากเข็มแรก 4 สัปดาห์

สังเกตอาการข้างเคียง
วัคซีนทุกชนิดสามารถทำให้เกิดอาการข้างเคียงได้ สำหรับวัคซีนป้องกันโรคไข้หวัดใหญ่อาจมีอาการบวมแดงบริเวณที่ฉีด มีไข้ ปวดเมื่อย มักจะเริ่มไม่นานหลังฉีด อาการดังกล่าวควรหายภายใน 1-2 วัน การแพ้ถึงขั้นเป็นอันตรายต่อชีวิตมีน้อยมาก ถ้าหากเกิดขึ้นจะปรากฏภายใน 2 -3 นาที ถึง 2-3 ชั่วโมงหลังฉีด โดยอาจมีอาการหายใจไม่สะดวก เสียงแหบ หรือหายใจมีเสียงดัง ลมพิษ ผื่นขึ้น อ่อนเพลีย หัวใจเต้นเร็ว วิงเวียนศีรษะ หน้ามืด เป็นลม หมดสติ

การดูแลรักษาอาการข้างเคียง หากปวด บวมบริเวณที่ฉีด ให้ประคบด้วยผ้าเย็น หากมีไข้ให้รับประทานยาลดไข้ในขนาดที่เหมาะสม หากมีอาการรุนแรง หรือเป็นมาก ควรปรึกษาแพทย์ทันที และแจ้งอาการให้ทราบโดยละเอียด

ฉีดวัคซีนแล้วเกิดอาการข้างเคียงทำอย่างไร
หลังรับการฉีดวัคซีนควรเฝ้าระวังสังเกตอาการข้างเคียงในสถานพยาบาลอย่างน้อย 30 นาที เมื่อกลับบ้านแล้ว ควรมีผู้ดูแลต่อไปอีก 2 วัน หากมีอาการข้างเคียง ควรแจ้งให้แพทย์ทราบทุกครั้งก่อนรับการฉีดวัคซีนครั้งต่อไป


ใครไม่ควรฉีดวัคซีนหรือควรเลื่อนการฉีดวัคซีนป้องกันโรคไข้หวัดใหญ่

- เด็กอายุน้อยกว่า 6 เดือน
- คนที่มีประวัติแพ้ไข่ไก่อย่างรุนแรง เพราะวัคซีนผลิตในไข่ไก่
- ผู้ที่เคยฉีดวัคซีนไข้หวัดใหญ่แล้วมีอาการแพ้อย่างรุนแรง
- หากมีไข้หรือเจ็บป่วยเฉียบพลัน หรือโรคประจำตัวมีอาการกำเริบ ควบคุมไม่ได้ ควรเลื่อนการรับวัคซีนไปก่อน


กรณีเป็นหวัดเล็กน้อย ไม่มีไข้ สามารถรับการฉีดวัคซีนได้

โรคไข้หวัดใหญ่ ป้องกันได้ ด้วยตัวเอง
โรคไข้หวัดใหญ่สามารถป้องกันได้ด้วย

- รักษาร่างกายให้แข็งแรง และอบอุ่น
- ล้างมือให้สะอาดด้วยน้ำและสบู่ เป็นประจำ
- เครื่องใช้ส่วนตัวไม่ควรใช้ปะปนกับผู้อื่น
- หลีกเลี่ยงสถานที่ที่มีคนแออัด
- ไม่คลุกคลี หรือนอนร่วมกับผู้ป่วยในระยะที่มีการระบาดของโรค
- ในกลุ่มเสี่ยงสูงควรรับการฉีดวัคซีนตามกำหนดเวลาที่แพทย์แนะนำเสมอ ในกรณีที่ไม่สามารถมารับการฉีดวัคซีนได้ตามที่กำหนด ควรรับมารับการฉีดทันทีที่ทำได้



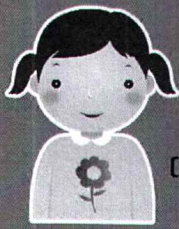
สำนักงานหลักประกันสุขภาพแห่งชาติ



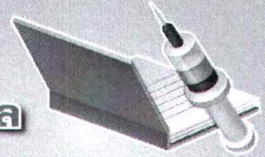
กรมการแพทย์

สอบถามรายละเอียดเพิ่มเติมได้ที่ สำนักงานสาธารณสุขจังหวัดทุกจังหวัด
ด้วยความห่วงใยในสุขภาพประชาชน จากกระทรวงสาธารณสุข

1.2 แบบสอบถามผู้มารับบริการวัคซีนป้องกันโรคไข้หวัดใหญ่



แบบสอบถามผู้มารับบริการ วัคซีนป้องกันโรคไข้หวัดใหญ่ตามฤดูกาล



(สำหรับเจ้าหน้าที่เพื่อใช้คัดกรองผู้มารับบริการก่อนให้วัคซีน
และโปรดเก็บไว้เป็นหลักฐานที่หน่วยบริการ)

ชื่อผู้มารับวัคซีน.....

นามสกุล.....

เลขประจำตัว 13 หลัก.....

โรคประจำตัว.....

ที่อยู่.....

.....

.....

เบอร์โทรศัพท์.....

วันที่รับวัคซีน.....

วัคซีนป้องกันโรคไข้หวัดใหญ่ตามฤดูกาล

เป็นวัคซีนเชื้อตาย ใช้สำหรับป้องกันการติดเชื้อไข้หวัดใหญ่ตามฤดูกาล ซึ่งกระทรวงสาธารณสุขแนะนำให้ฉีดในบุคลากรทางการแพทย์และผู้ที่มีความเสี่ยงต่อการเจ็บป่วยรุนแรงหรือมีภาวะแทรกซ้อนหากติดเชื้อ

การฉีดวัคซีนนี้เป็นไปตามความสมัครใจของท่าน โดยมีบุคลากรทางการแพทย์เป็นผู้ดูแลตรวจสภาพร่างกายก่อนฉีด และให้รอเฝ้าดูอาการแพ้ภายหลังการฉีดเป็นเวลา 30 นาที เมื่อกลับบ้านแล้วควรมีผู้ดูแลหลังฉีดวัคซีนต่ออีก 2 วัน

ถ้าท่านเคยแพ้วัคซีนอื่นๆ หรือยาอื่นๆ อย่างรุนแรง ขอให้ท่านแจ้งให้แพทย์ทราบ เพื่อประเมินความเสี่ยงอีกครั้งก่อนให้วัคซีน

กรุณาทำเครื่องหมาย ✓ ในช่อง [] ตามความเป็นจริงเพื่อเจ้าหน้าที่จะได้พิจารณาว่าท่านสามารถฉีดวัคซีนได้หรือไม่

- มีประวัติแพ้ไข่ไก่อย่างรุนแรง* [] ใช่ [] ไม่ใช่
- เคยแพ้วัคซีนไข้หวัดใหญ่ หรือแพ้สารประกอบอื่นๆ ในวัคซีนอย่างรุนแรง* [] ใช่ [] ไม่ใช่
- กำลังมีไข้ หรือกำลังเจ็บป่วยเฉียบพลัน [] ใช่ [] ไม่ใช่
- เพิ่งหายจากการเจ็บป่วยเฉียบพลันมาไม่เกิน 7 วัน [] ใช่ [] ไม่ใช่
- เพิ่งมาอนรักษาตัวและออกจากโรงพยาบาล ไม่เกิน 14 วัน [] ใช่ [] ไม่ใช่
- ยังมีโรคประจำตัวที่อาการกำเริบ เช่น ใจสั่น เจ็บแน่นหน้าอก หอบเหนื่อย หรือยังควบคุมอาการของโรคไม่ได้ [] ใช่ [] ไม่ใช่
- ขณะตั้งครรภ์นี้มีภาวะครรภ์เสี่ยงสูง เช่น มีภาวะ Toxic goiter, pre-eclampsia, eclampsia หรือเคยมีภาวะแทรกซ้อนจากการตั้งครรภ์ (หากมีความประสงค์จะรับวัคซีนให้ปรึกษาแพทย์ที่ดูแล) [] ใช่ [] ไม่ใช่

[] ท่านได้รับข้อมูลเกี่ยวกับวัคซีนไข้หวัดใหญ่และได้ทำความเข้าใจแล้ว

ลงชื่อ.....

()



* อาการแพ้อย่างรุนแรง เช่น หายใจไม่สะดวก เสียงแหบ หรือหายใจมีเสียงดัง ลมพิษ ชักขา อ่อนเพลีย หัวใจเต้นเร็ว หรือเวียนศีรษะ



2.2 แบบรายงานผลการให้บริการวัคซีนป้องกันโรคไข้หวัดใหญ่ ในบุคลากรทางการแพทย์และสาธารณสุข ปี 2567
 แบบรายงานผลการให้บริการวัคซีนป้องกันโรคไข้หวัดใหญ่ในบุคลากรทางการแพทย์และสาธารณสุข ปี 2567
 จังหวัด.....

| จังหวัด | หน่วยงาน | ประเภท | จำนวนบุคลากรทางการแพทย์และสาธารณสุขทั้งหมด (ราย) | จำนวนวัคซีนป้องกันโรคไข้หวัดใหญ่ที่ได้รับการจัดสรร (โดส)* | จำนวนผู้ที่ได้รับวัคซีนป้องกันโรคไข้หวัดใหญ่ (ราย) | ร้อยละ (จำนวนที่ได้รับวัคซีน/จำนวนที่ได้รับการจัดสรร*100) | หมายเหตุ |
|---------|----------|--------|--|---|--|---|----------|
| | | | | | | | |
| | | | | | | | |
| | | | | | | | |
| | | | | | | | |
| | | | | | | | |

หมายเหตุ

1. หน่วยงาน หมายถึง หน่วยงานที่ได้รับการจัดสรรวัคซีนตามยอดการจัดสรรวัคซีนป้องกันโรคไข้หวัดใหญ่ ปี 2567 เช่น โรงพยาบาล สสจ. สศร. ศูนย์อนามัย ศูนย์วิทยาศาสตร์การแพทย์ สำนักงานปลัดฯ เป็นต้น
2. ประเภท หมายถึง หน่วยงานที่ได้รับการจัดสรรวัคซีนตามยอดการจัดสรรวัคซีนป้องกันโรคไข้หวัดใหญ่ ปี 2567 ดังนี้ 1) ประเภทหน่วยบริการ ได้แก่ รพช. รพท. รพช. 2) สังกัด/กรม ได้แก่ สำนักงานปลัดกระทรวงสาธารณสุข กรมการแพทย์/สส กรมอนามัย/สส กรมวิทยาศาสตร์การแพทย์/สส กรมแพทยศาสตร์/เภสัชกร กรมแพทยทหาร/กลาโหม เป็นต้น
- 3.* หากหน่วยบริการไม่ได้รับจัดสรรวัคซีนป้องกันโรคไข้หวัดใหญ่ให้ใส่ "0" ในช่องจำนวนวัคซีนป้องกันโรคไข้หวัดใหญ่ ที่ได้รับการจัดสรร พร้อมระบุสาเหตุในช่องหมายเหตุ

3. แบบรายงานผลการให้บริการวัคซีนป้องกันโรคไข้หวัดใหญ่ในประชาชนกลุ่มเสี่ยงที่ได้รับวัคซีนป้องกันโรคไข้หวัดใหญ่ ปี 2567

แบบรายงานผลการให้บริการวัคซีนป้องกันโรคไข้หวัดใหญ่ในประชาชนกลุ่มเสี่ยงที่ได้รับวัคซีนป้องกันโรคไข้หวัดใหญ่ ปี 2567

เขต.....จังหวัด.....

| จังหวัด | อำเภอ | จำนวน วัคซีน ป้องกันโรค ไข้หวัดใหญ่ ที่ได้รับการ ฉีดสรใน กลุ่มเป้าหมาย (โดส) | จำนวนผู้ได้รับวัคซีนป้องกันโรคไข้หวัดใหญ่ (ราย) | | | | | | | ผลการได้รับวัคซีน (ร้อยละ)** | | | ปัญหา/ อุปสรรค |
|---------|-------|--|--|--------------------------------|------------------------------|--------------------------------|---|---|---|---------------------------------|---|---|----------------|
| | | | กลุ่มเป้าหมาย 7 กลุ่มเสี่ยง | | | | | | | รวม (8) นอก (1)-(7) กลุ่มเสี่ยง | รวม ทุก กลุ่ม ทั้งหมด (1)-(8)/ จำนวน วัคซีน x 100 | นอก กลุ่มเสี่ยง (กลุ่ม (8)/ จำนวน วัคซีน x 100) | |
| | | | (1) หญิง ตั้งครรภ์ ทุกการ ตั้งครรภ์ อายุครรภ์ 4 เดือนขึ้นไป (ให้บริการ ฉีดตลอด 7 ปี) | (2) เด็ก อายุ 6 เดือน ถึง 2 ปี | (3) ผู้สูง อายุ 65 ปี ขึ้นไป | (4) ผู้ป่วย โรคเรื้อรัง 7 โรค* | (5) ผู้พิการทาง สมองที่ ช่วยเหลือ ตนเองไม่ได้ | (6) โรคอ้วน และมีผู้ที่มี ภูมิคุ้มกัน บกพร่อง (รวม ผู้ติดเชื้อ HIV ที่ มีอาการ) | (7) โรคอ้วน (น้ำหนัก >100 กก. หรือ BMI >35 กก./ ตรม.) | | | | |
| | | | | | | | | | | | | | |

หมายเหตุ

1. ให้อำเภอรายงานผลการได้รับวัคซีนป้องกันโรคไข้หวัดใหญ่ที่ให้บริการจริงทั้งหมด
2. *ผู้ป่วยโรคเรื้อรัง 7 โรค ประกอบด้วย ปอดอุดกั้นเรื้อรัง หอบหืด หัวใจ หลอดเลือดสมอง ไตวาย ผู้ป่วยมะเร็งที่อยู่ระหว่างการรักษาด้วยเคมีบำบัด และเบาหวาน
3. **ผลการได้รับวัคซีนใช้หวัดใหญ่ (ร้อยละ) จำนวนเป็น
 - ร้อยละ ของ 7 กลุ่มเสี่ยง = จำนวนประชาชนกลุ่มเสี่ยงที่ได้รับวัคซีนรวม (1) ถึง (7)/จำนวนวัคซีนที่ได้รับจัดสรร x 100
 - ร้อยละ ของนอกกลุ่มเสี่ยง = จำนวนประชาชนนอกกลุ่มเสี่ยงที่ได้รับวัคซีน (8)/จำนวนวัคซีนที่ได้รับจัดสรร x 100
 - ร้อยละ ของ 7 กลุ่มเสี่ยงและนอกกลุ่มเสี่ยง = จำนวนประชาชนกลุ่มเสี่ยงและนอกกลุ่มเสี่ยงที่ได้รับวัคซีนรวม (1) ถึง (8)/จำนวนวัคซีนที่ได้รับจัดสรร x 100

4. แบบรายงานผลการให้บริการวัคซีนป้องกันโรคใช้หวัดใหญ่ ในกลุ่มเสี่ยงในเรือนจำที่ได้รับวัคซีนป้องกันโรคใช้หวัดใหญ่ ปี 2567

| ลำดับ | เขต | จังหวัด | เรือนจำ/ทัณฑสถาน | โรงพยาบาลแม่ข่าย | จำนวนวัคซีนใช้หวัดใหญ่ที่ได้รับ การจัดสรรในกลุ่มเป้าหมาย ทั้งหมด (ราย) | เจ้าหน้าที่ในเรือนจำ | | | รวมจำนวน ทั้งหมดที่ได้รับ การฉีดวัคซีน | ร้อยละได้รับ การฉีดวัคซีนใน เจ้าหน้าที่ | ร้อยละได้รับ การฉีดวัคซีน รวมทั้งหมด |
|-------|-----|---------|------------------|------------------|--|---|-----------------------------------|---|--|---|--|
| | | | | | | จำนวนวัคซีน ใช้หวัดใหญ่ที่ ได้รับการจัดสรร เจ้าหน้าที่ (ราย) | จำนวนได้รับการ ฉีดวัคซีน (ราย) | ร้อยละได้รับ การฉีดวัคซีนใน เจ้าหน้าที่ | | | |
| | | | | | | | | | | | |
| | | | | | | | | | | | |
| | | | | | | | | | | | |
| | | | | | | | | | | | |
| | | | | | | | | | | | |
| | | | | | | | | | | | |
| | | | | | | | | | | | |
| | | | | | | | | | | | |
| | | | | | | | | | | | |

หมายเหตุ เจ้าหน้าที่ในเรือนจำ ได้แก่ ผู้คุม และเจ้าหน้าที่ที่ต้องเข้าไปดูแลผู้ต้องขัง

ภาคผนวกที่ 3 รายชื่อและเบอร์ติดต่อประสานการดำเนินงานให้บริการวัคซีนป้องกันโรคไข้หวัดใหญ่

| วัคซีนสำหรับประชาชนกลุ่มเสี่ยง | วัคซีนสำหรับบุคลากรกลุ่มเสี่ยง |
|--|--|
| <p>สำนักงานหลักประกันสุขภาพแห่งชาติ</p> <p>1) การบริหารจัดการให้วัคซีนป้องกันโรคไข้หวัดใหญ่ การกำกับติดตาม ประเมินผลการดำเนินการให้วัคซีนป้องกันโรคไข้หวัดใหญ่</p> <ul style="list-style-type: none"> - นางปรางวไล เหล่าชัย โทรศัพท์ 090 197 5192 E-mail : prangwalai.l@nhso.go.th - นางกริชฐา เกิดอุดม โทรศัพท์ 085 480 3919 E-mail : Karistha.k@nhso.go.th <p>2) การจัดหาและการกระจายวัคซีนป้องกันโรคไข้หวัดใหญ่</p> <ul style="list-style-type: none"> - นางปรางวไล เหล่าชัย โทรศัพท์ 090 197 5192 E-mail : prangwalai.l@nhso.go.th - นางนินสา ผู้สำอางค์ โทรศัพท์ 061 402 6368 E-mail : nisa.r@nhso.go.th <p>3) การกระจายวัคซีนป้องกันโรคไข้หวัดใหญ่ (องค์การเภสัชกรรม)</p> <ul style="list-style-type: none"> ▪ ภาคเหนือ/ ภาคตะวันออกเฉียงเหนือ/ ภาคใต้ โทรศัพท์ 02-203-8996 ▪ ภาคกลาง / ภาคตะวันออก โทรศัพท์ 02-203-8929 ▪ กรุงเทพมหานคร / นนทบุรี / สมุทรปราการ โทรศัพท์ 02-203-8989 ▪ ภญ.ธัญญลักษณ์ ดิยีน โทรศัพท์มือถือ 09-9656-4486 E-mail: d_scmdiv@gpo.or.th ▪ ภญ.เกสินี จุฑะสวัสดิ์ โทรศัพท์ 02-203-8908, 02-203-8909 โทรศัพท์มือถือ 09-9197-9539 E-mail: vmi@gpo.or.th <p>4) ผู้ดูแลระบบ Application</p> <ul style="list-style-type: none"> - สำนักบริหารสารสนเทศการประกัน IT helpdesk โทรศัพท์ 02-141-4200 | <p>กรมควบคุมโรค กระทรวงสาธารณสุข</p> <p>1) การบริหารจัดการและการกำกับติดตามประเมินผลการดำเนินโครงการให้วัคซีนป้องกันโรคไข้หวัดใหญ่</p> <ul style="list-style-type: none"> - นางนพรัตน์ มงคลางกูร E-mail : noparatm@gmail.com - นางสาวขวัญเนตร มีเงิน E-mail : kwannet.water@hotmail.com - นายจักรกฤษณ์ ปานแก้ว E-mail : jakkitpan13@gmail.com โทรศัพท์ 02-590-3191 <p>กลุ่มงานโรคติดต่อระบบทางเดินหายใจ กองโรคติดต่อทั่วไป</p> <p>2) การจัดหาและการกระจายวัคซีนป้องกันโรคไข้หวัดใหญ่</p> <ul style="list-style-type: none"> - ภก.อภิชัย พจน์เลิศอรุณ โทรศัพท์ 02-590-3222 E-mail : idol_99_2000@yahoo.com - ภก.ชัตติยะ อุตม์อำง โทรศัพท์ 02-590-3222 E-mail : kub-2007@hotmail.com - ภญ. ปิยะนาถ เชื้อนาค โทรศัพท์ 02-590-3222 E-mail : indee_indy@msn.com <p>กลุ่มบริหารเวชภัณฑ์และโลจิสติกส์ กองโรคติดต่อทั่วไป</p> <p>3) สถานการณ์และการเฝ้าระวังโรคไข้หวัดใหญ่</p> <ul style="list-style-type: none"> - นางสาวอ้อยทิพย์ ยาโสภา กลุ่มพัฒนาระบบเฝ้าระวังทางระบาดวิทยาโรคติดต่อ กองระบาดวิทยา โทรศัพท์ 02 590 3900 E-mail : o.thipp@gmail.com <p>4) อาการข้างเคียงภายหลังการได้รับวัคซีน</p> <ul style="list-style-type: none"> - แพทย์หญิงภาวินี ด่วงเงิน กลุ่มพัฒนาระบบเฝ้าระวังทางระบาดวิทยาโรคติดต่อ กองระบาดวิทยา โทรศัพท์ 02 590 3900 E-mail : pawind@gmail.com - นางสาวจิราภา ฉิมณี กลุ่มพัฒนาระบบเฝ้าระวังทางระบาดวิทยาโรคติดต่อ กองระบาดวิทยา โทรศัพท์ 02 590 3900 E-mail: jirapach.jc@gmail.com |

| วัคซีนสำหรับประชาชนกลุ่มเสี่ยง | วัคซีนสำหรับบุคลากรกลุ่มเสี่ยง |
|---|--------------------------------|
| <p>การสนับสนุน กรณีเกิดปัญหาการใช้งาน Krungthai Health Platform</p> <p>1) การใช้งานผ่าน Hospital Portal ติดต่อได้ที่ Krungthai Corporate Call Center 0-2111-9999 E-mail: cash.management@krungthai.com เวลาทำการ 8:00-19:00 (จ-ศ) สำหรับการส่งอีเมลให้ระบุข้อมูลดังนี้</p> <ol style="list-style-type: none"> subject: Health Platform Admin setting ชื่อหน่วยงาน: ชื่อ- เบอร์โทรติดต่อกลับ แจ้งปัญหาและหน้าจอ error ที่เกิดขึ้น <p>2) การใช้งานผ่าน Application เป่าตั้ง ติดต่อได้ที่ Krungthai Contact Center 0-2111-1111 เวลาทำการ 24 ชม. ทุกวัน</p> | |
| <p>วัคซีนป้องกันโรคไข้หวัดใหญ่สำหรับผู้ประกันตนอายุตั้งแต่ 50 ขึ้นไป</p> | |
| <p>ขอให้ประสานสำนักงานประกันสังคม ในการบริหารจัดการ การช่วยเหลือผู้ประกันตนในการเข้ารับบริการวัคซีน และการกำกับติดตามประเมินผลการดำเนินการให้วัคซีนป้องกันโรคไข้หวัดใหญ่</p> <p>สำนักจัดระบบราชการทางการแพทย์ สำนักงานประกันสังคม โทรศัพท์ 02- 956 2500-2510</p> | |

ภาคผนวกที่ 4 เอกสารแนวทางการดำเนินงานให้บริการวัคซีนป้องกันโรคไข้หวัดใหญ่
ตามฤดูกาลปี 2567

1. แนวทางการดำเนินงานให้บริการวัคซีนป้องกันโรคไข้หวัดใหญ่ตามฤดูกาลปี 2567
2. แบบฟอร์มและเอกสารที่เกี่ยวข้องกับการดำเนินงานให้บริการวัคซีนป้องกันโรคไข้หวัดใหญ่ตามฤดูกาลปี 2567 โดยสามารถ Download เอกสารได้ที่เว็บไซต์ กองโรคติดต่อทั่วไป กรมควบคุมโรค <https://shorturl-ddc.moph.go.th/otJ6z> และผ่านทางสแกน QR Code



กองโรคติดต่อทั่วไป กรมควบคุมโรค

88/21 ถ.ติวานนท์ ต.ตลาดขวัญ อ.เมือง จ.นนทบุรี 11000 โทรศัพท์ 02-5903191